

Índice

APRESENTAÇÃO.....	2
<i>Objetivo</i>	2
<i>A quem se destina</i>	2
<i>Pré-Requisitos</i>	2
<i>Sobre este Manual</i>	2
<i>Convenções Adotadas</i>	3
MÓDULO MATERIAIS.....	4
CADASTRO DE ESPECIFICAÇÃO.....	5
<i>Pasta Específicos</i>	5



Apresentação

Objetivo

Possibilitar a geração de revisões para uma ou todas especificações.

A quem se destina

Aos profissionais (sejam do suporte técnico ou consultores de implantação) ligados a todos os módulos do Mega2000.

Pré-Requisitos

Para a leitura deste material, é pré-requisito a leitura dos Manuais dos Módulos Materiais e Manufatura.

Sobre este Manual

O intuito deste material é somente servir como referência para o acompanhamento durante a operacionalização do módulo. Nele, o usuário encontrará uma breve descrição da utilização de cada cadastro ou processo, dicas dos principais atributos, além de exemplos. O objetivo deste manual não é auxiliar o usuário no processo de implantação do sistema. Para isso, o usuário deve entrar em contato com a área de consultoria da Mega Sistemas e/ou da Unidade que efetuou a implantação/venda do sistema.






Convenções Adotadas

Um sinal de adição (+) entre duas teclas significa que você deve pressionar essas teclas simultaneamente. Por exemplo, “pressione ALT+TAB” significa que você deve manter a tecla ALT pressionada enquanto pressiona TAB.

Quando o texto estiver em *itálico*, indica o nome de um componente do Windows, por exemplo: *check box*, *combo box*, etc.

Já quando o texto estiver em **negrito**, indica o nome de um componente do Mega2000, por exemplo: **Data Nascimento**, **Pasta Geral**, **Botão Atualiza**, etc.

Os ícones a seguir identificam os diferentes tipos de texto que podem ser encontrados neste material:

Ícone	Indica que o texto é:
	Uma observação importante
	Uma dica ou sugestão útil
	Um exemplo
	Relativo aos principais cadastros/processos que dependem do cadastro citado.
	Relativo ao nome do cadastro/processo no Banco de Dados.

Módulo Materiais

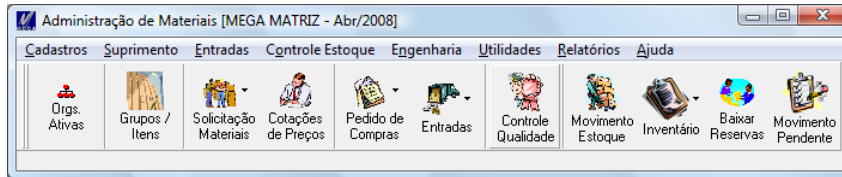


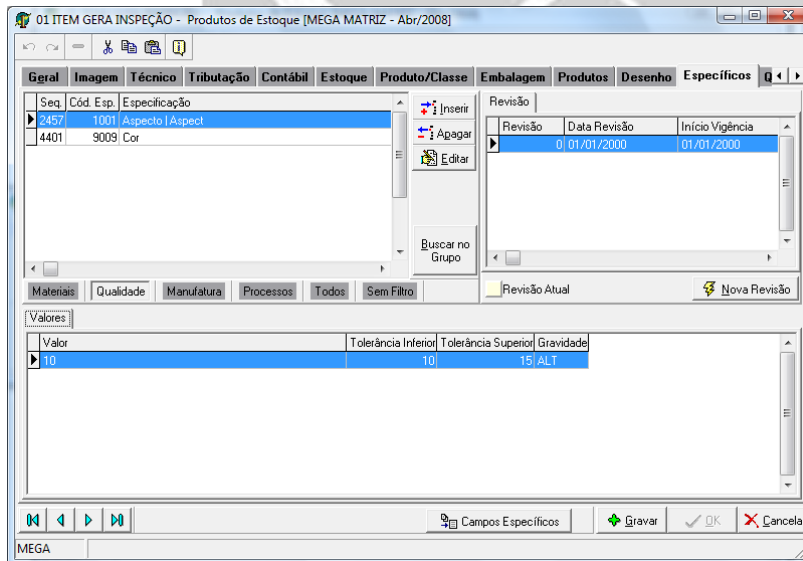
Figura 1 - Tela Principal do Módulo de Materiais



Cadastro de Especificação

Pasta Específicos

O objetivo desse cadastro é registrar todas as manutenções realizadas nas especificações controlada através de revisões.



Grid Principal

Seq. – Sequ ncia da Especifica o

C d. Esp. – C digo da especifica o

Especifica o – Descri o da Especifica o

Cadastro de Especificação / Pasta Específicos

Inserir – Insere uma nova Especificação

Apagar – Apaga uma especificação existente

Editar – Edita uma especificação existente

Buscar no Grupo – Gera uma cópia das especificações cadastradas no grupo do item

Grid Revisão

Revisão – Sequência da Revisão gerada

Data Revisão – Data que foi gerada a revisão

Início Vigência – Início da Vigência da revisão

Grid Valor

Valor – Valor da Especificação

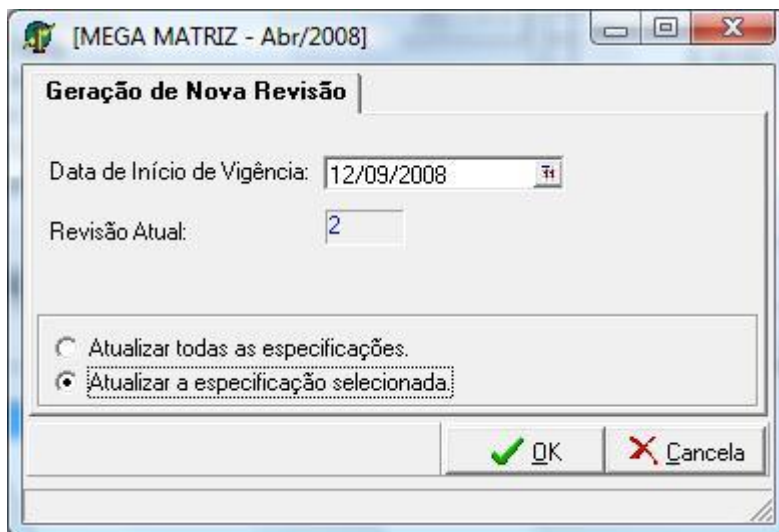
Valor Tolerância Inferior – Tolerância Inferior da Especificação

Valor Tolerância Superior - Tolerância Superior da Especificação

Gravidade – Gravidade da especificação



Tela de Geração de nova revisão de Específicos



[MEGA MATRIZ - Abr/2008]

Geração de Nova Revisão

Data de Início de Vigência: 12/09/2008

Revisão Atual: 2

Atualizar todas as especificações.

Atualizar a especificação selecionada.

OK Cancela

Para se gerar novas revisões será necessário clicar no Botão nova revisão, será exibido uma tela onde pedirá a data de Início de Vigência da Revisão e opção de geração de revisão. A criação de uma nova revisão executa a cópia dos dados da revisão vigente para uma nova possibilitando que a mesma possa ser alterada.

Opções:

- Atualizar todas as especificações – Gera revisão para todas as especificações.
- Atualizar a especificação selecionada – Gera revisão apenas para a especificação selecionada.

☞ *A geração de uma nova revisão é executada em uma sequência, sendo assim a geração de novas revisões na mesma data prevalece a de maior sequência.*

☞ *Nos cadastros de Específicos nas telas de Item Fornecedor, Processo e Processo Produto, seguirão o mesmo formato de utilização do Item.*