



mega
sistemas corporativos



mega
construção

Cartilha do Cliente

Apresentação	3
A quem se destina.....	3
Módulo Global.....	4
Configurações.....	4
Segurança.....	4
Nível de Acesso	4
Hierarquia Operacional	5
Perfil do usuário	6
Grupos e Usuários	8
Inclusão de Grupos e Usuários.....	9
Trocar Senha.....	12
Configuração.....	12
Cópia de Usuário.....	13

Apresentação

Este documento tem como objetivo apresentar os processos padrões do sistema, conhecidos durante os treinamentos de Implantação.

Aqui você encontrará de forma detalhada todas as informações necessárias para auxiliá-lo em futuros cadastros após a implantação.

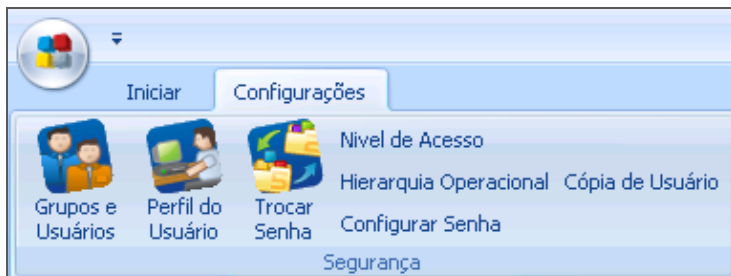
A quem se destina

Clientes Mega Construção.

Módulo Global

Configurações

Segurança

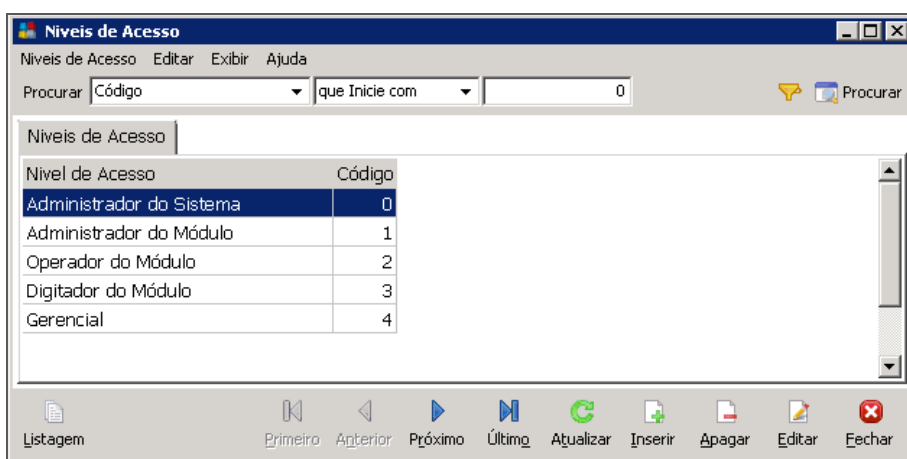


Configurações – Segurança

A rotina de segurança permite definir os direitos de acesso sobre todas as opções do sistema, incluindo menus, botões e pastas. É possível por exemplo, definir os direitos sobre a inclusão, deleção, edição e consulta sobre um determinado cadastro.

Nível de Acesso

Caminho: Configurações >> Nível de Acesso



Segurança – Níveis de Acesso

O sistema já traz como sugestão alguns níveis de acesso cadastrados, como podemos observar na imagem acima. Com o nível de acesso, será possível determinar que o usuário tenha acesso a determinados códigos de ação ou relatórios, por exemplo.

Os níveis de acesso padrão do sistema são configurados da seguinte forma:

Administrador do Sistema – Acesso irrestrito a todos módulos, janelas e operações do sistema;

Administrador do Módulo – Acesso total a todas as janelas, cadastros/processos, configuração e parametrização do módulo;

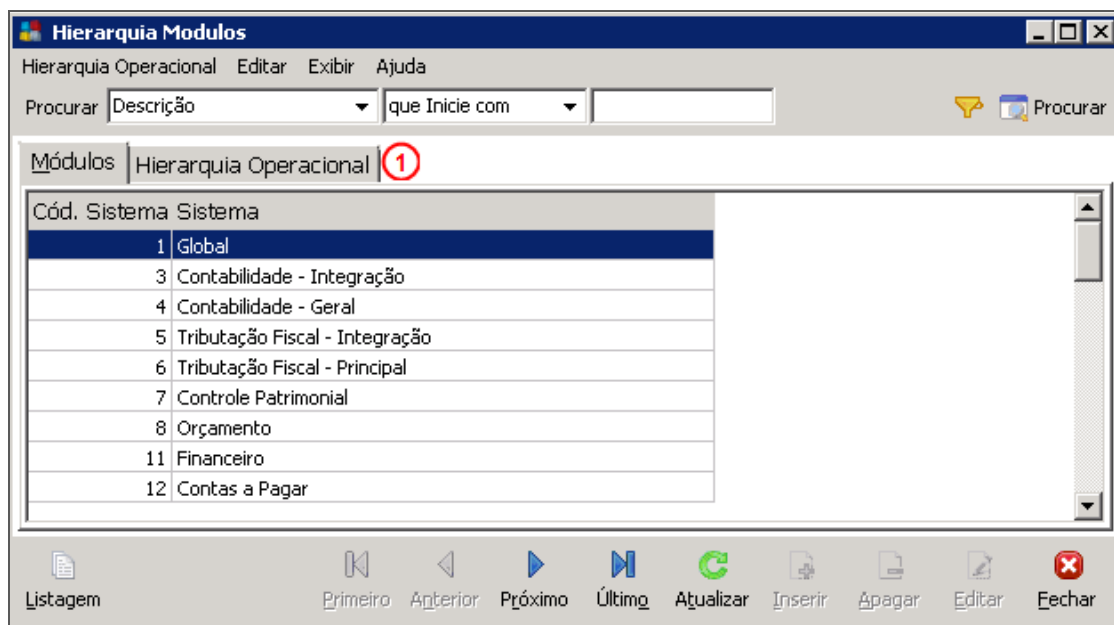
Operador do Módulo – Acesso somente a todos os cadastros e processos operacionais do módulo;

Digitador do Módulo – Acesso apenas a inclusão, alteração e edição dos cadastros básicos do Módulo;

Gerencial – Acesso restrito a emissão de relatórios do Módulo.

Hierarquia Operacional

Caminho: Configuração >> Segurança >> Hierarquia Operacional

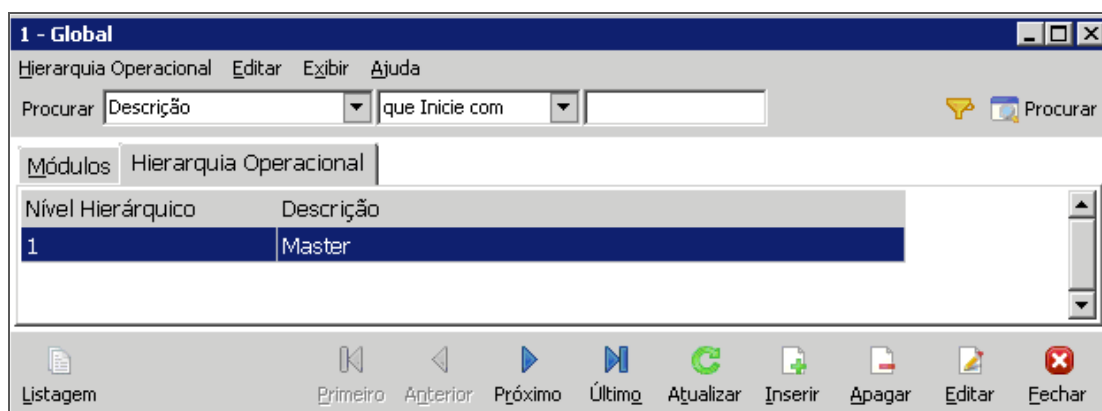


Hierarquia Operacional

A definição de uma Hierarquia Operacional se torna muito importante no sistema quando a necessidade de restrição de acesso, já que a mesma permite a visualização ou não de determinadas operações feitas no sistema de acordo com o nível hierárquico que o usuário possui.

No segmento de Construção Civil trabalhamos com Hierarquia Operacional única, a qual denominamos "Master".

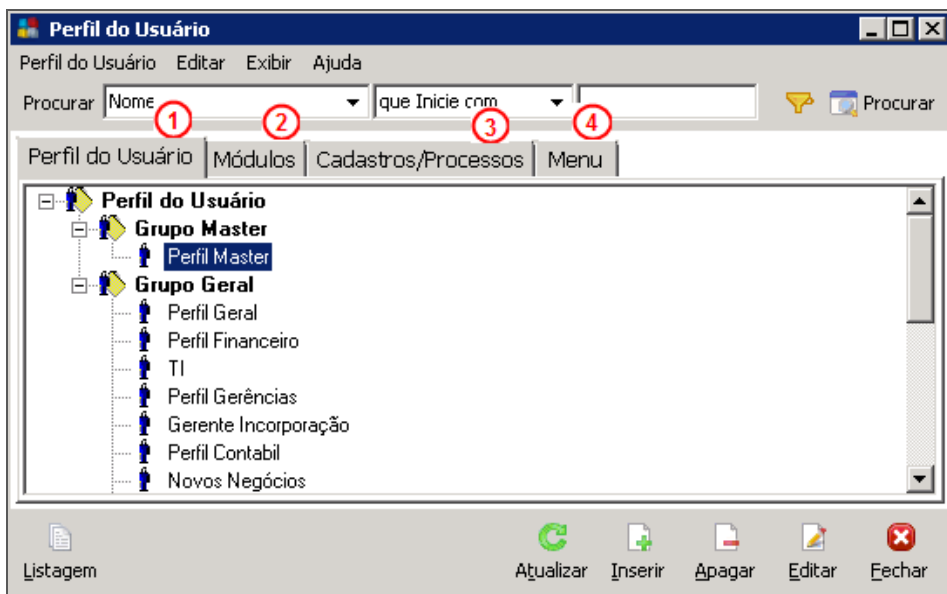
Para visualizar as Hierarquias de cada módulo, selecione o Módulo na primeira pasta e clique em **Hierarquia Operacional (1)**, serão exibidos os cadastros:



Hierarquia Operacional

Perfil do usuário


Caminho: Configurações >> Perfil do Usuário



Perfil do Usuário

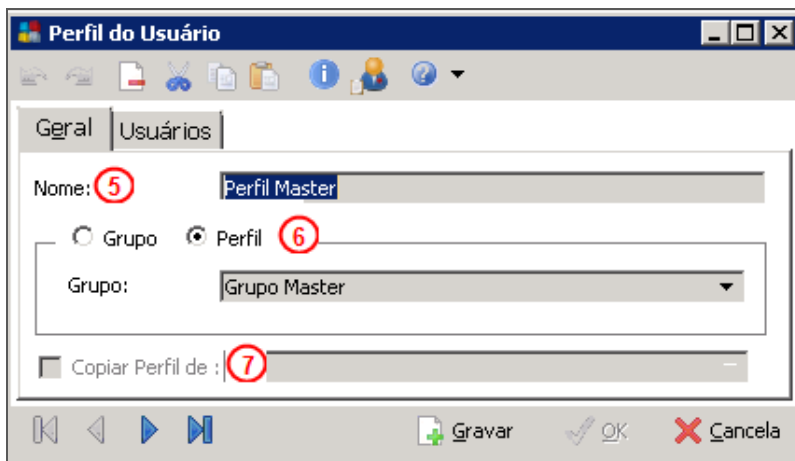
O perfil do usuário configura os direitos de acesso sobre os módulos e seus menus, tabelas, pastas e botões. O sistema permite que o usuário cadastre um Grupo de Perfis e abaixo dele todos os perfis.

O conceito de perfil é muito útil quando vários usuários devem ter os mesmos direitos e configurações de acesso.

 Durante a implantação do módulo Global, a instrução é que sejam criados inicialmente perfis básicos, com acesso aos módulos, mas sem acesso aos principais pontos do sistema, por exemplo, acesso a códigos de ação, ao próprio perfil de segurança, planos de informação, etc. À medida que os módulos avançam na implantação, devem ser identificados com o Gestor de cada área quais acessos devem ficar disponíveis.

Observe que existem 4 (quatro) pastas, sendo:

Perfil do Usuário (1) – Nesta pasta é que será cadastrado o Perfil:



Inclusão de Perfil de Usuário

Nome (5) – Definir um nome para o Perfil;

Tipo (Grupo ou Perfil) (6) – Se o mesmo for definido como Perfil o sistema solicitará que seja informado o grupo ao que o mesmo pertence;

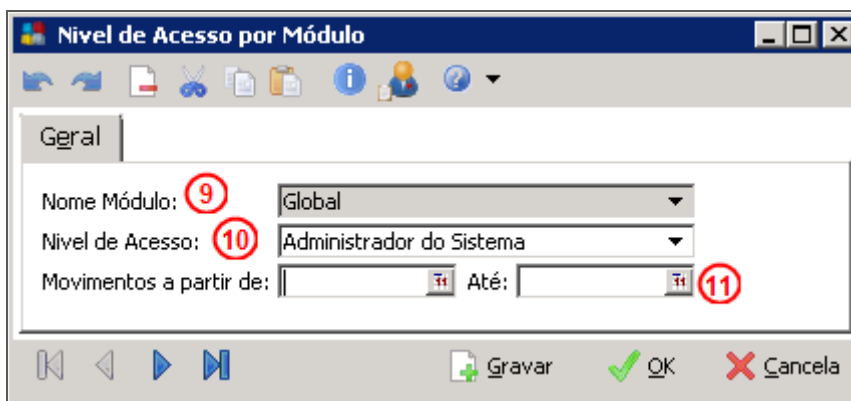
Copiar Perfil de: (7) – Copiar um perfil anteriormente criado, informar qual é o perfil desejado para a cópia;

Módulos (2) – É nesta pasta que serão atribuídos quais módulos o perfil de usuário terá direito de acesso:



Perfil do Usuário

Para incluir os módulos clique em **Inserir (8)**:



Nível de Acesso por Módulo

Nome Módulo (9) – Selecionar o módulo para acesso;

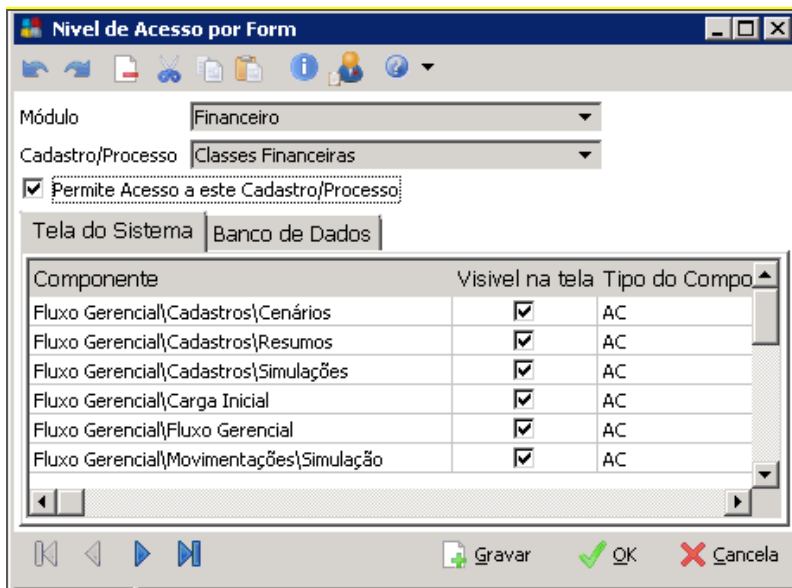
Nível de Acesso (10) – Vincular qual será o nível de acesso;

Movimentos a partir de (11) – Definir período de acesso ao módulo, se necessário.

Caso o módulo não seja inserido nesta pasta, o sistema automaticamente inibirá o botão e os menus de acesso ao mesmo.

Cadastro/Processos (3) – Após definir quais módulos estarão liberados para o Perfil do Usuário, será nesta pasta que para cada opção do sistema, serão configuradas as pastas e

botões que o usuário pertencente ao perfil terá acesso (Tela do Sistema), além de determinar as limitações referente a inclusão, alteração, exclusão e edição de cada cadastro do sistema (Banco de Dados).



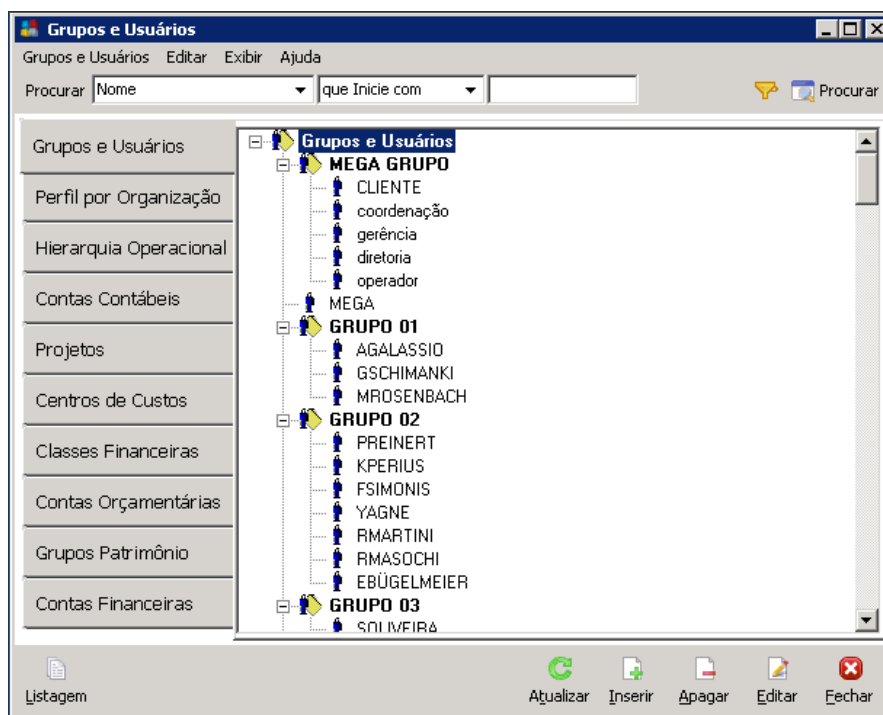
Nível de Acesso por Form

Quando o check box estiver desmarcado, os processos não estarão visíveis.

Menu (4) – O menu do sistema pode ser personalizado por Perfil de Usuário; tem como objetivo a criação de atalhos para acesso. Recurso não utilizado pelo segmento.

Grupos e Usuários

Caminho: Configurações >> Grupos e Usuários

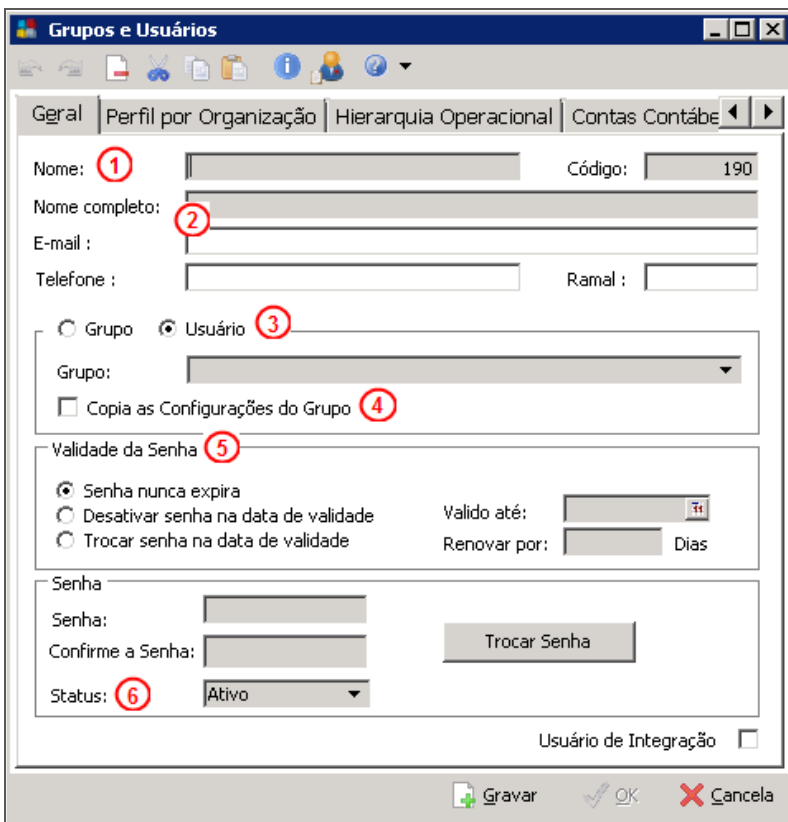


Grupos e Usuários

Após definição dos Perfis, serão cadastrados os Grupos e os Usuários do sistema.

Inclusão de Grupos e Usuários

Geral



Grupos e Usuários

Nome (1) – Nome do usuário a ser utilizado para o Logon no sistema;

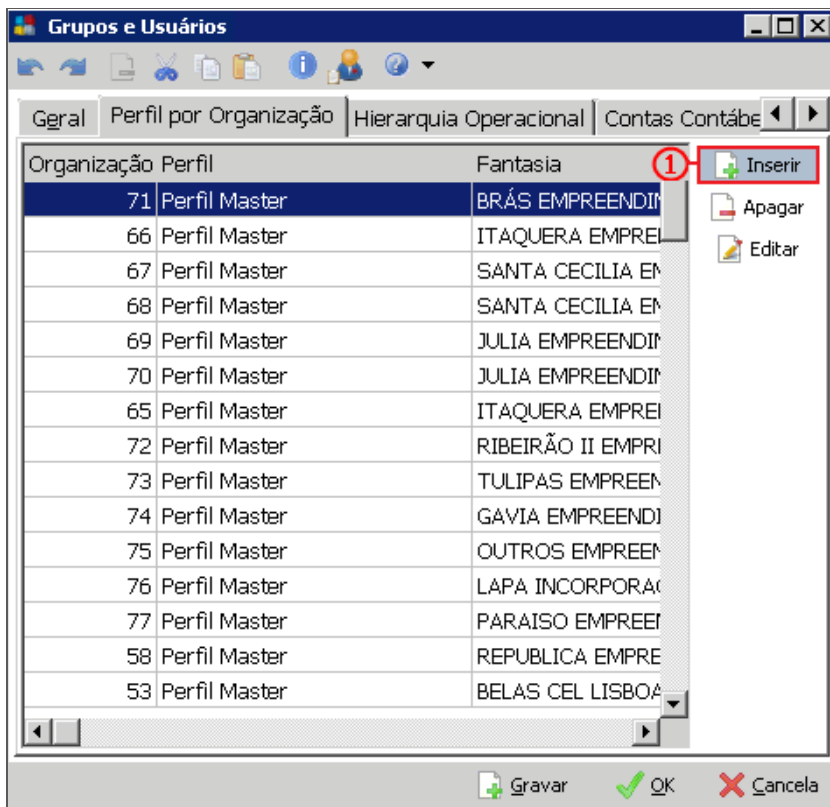
Nome Completo, Email (2) – Informações Básicas;

Grupo/Usuário (3) – Determinar se “Grupo” ou “Usuário”. Se usuário, é necessário vincular o grupo ao qual o mesmo pertence;

Copia as Configurações do Grupo (4) – Esta opção permite copiar as configurações feitas para o grupo no qual o usuário está amarrado, podendo ser utilizada ou não, pode-se ter um usuário no mesmo grupo porém com direitos diferentes;

Validade da Senha (5) – Há 3 opções disponíveis: nunca expira; desativá-la após ultrapassar a data informada no campo “Válido até”; solicitação ao usuário de troca da senha na data do campo “Válido até”; Pode-se determinar por quanto dias a senha será válida, basta informar o número no campo “Renovar por”;

Status (6) – Se Inativo, o usuário NÃO terá mais direito de acessar o sistema. Essa opção é muito interessante quando o colaborador não faz mais parte da organização, já que devido à integridade referencial dos dados, é impossível excluir um usuário.

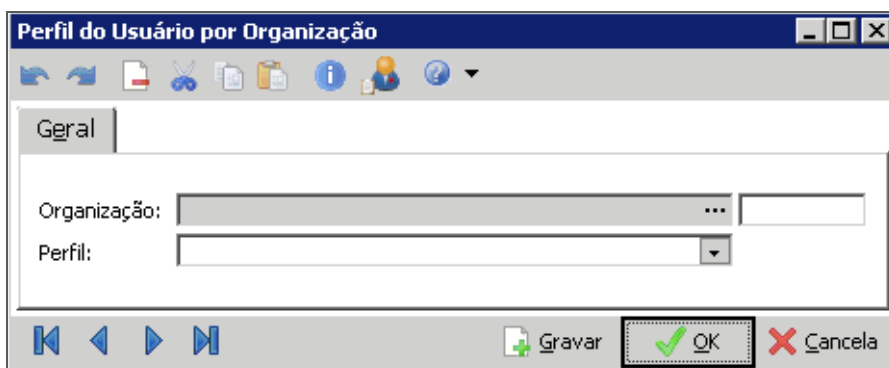


Grupos e Usuários – Perfil por Organização

É nesta pasta que serão atribuídos por organização os perfis do usuário. É possível determinar perfis diferentes por organizações. Caso o usuário que está sendo cadastrado seja uma exceção a todos os perfis já definidos, basta criar um perfil (definindo nele todos os acessos) e atribuí-lo para o novo usuário.

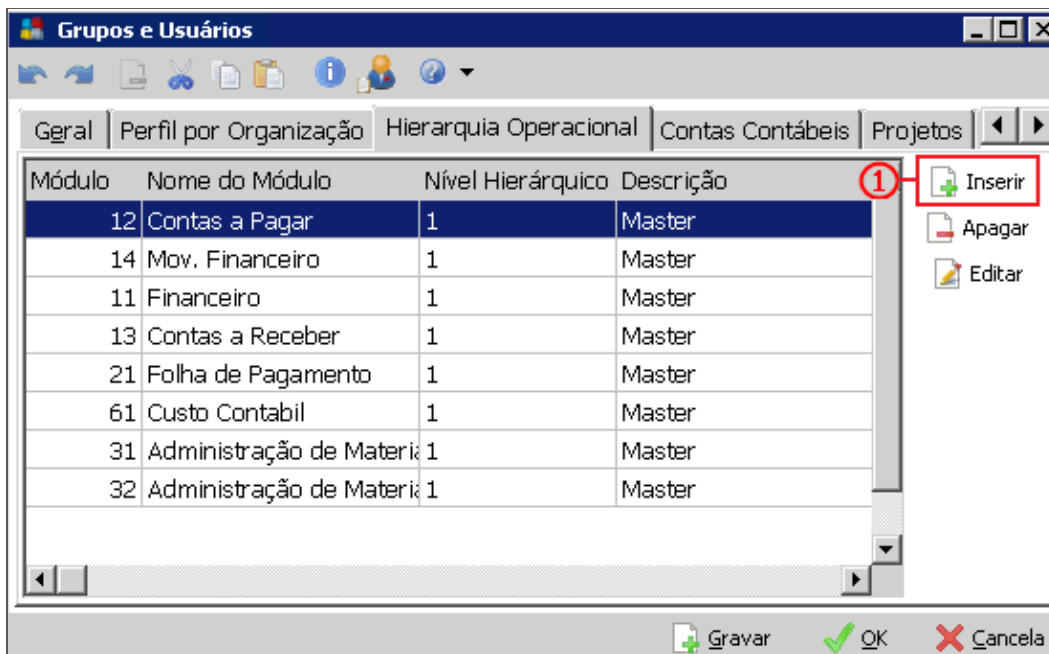
Caso neste usuário não seja atribuído nenhum perfil para algumas organizações, estas nem aparecerão na tela de inicialização do sistema.

Para incluir uma nova organização, clique em **Inserir (1)**:



Perfil do Usuário por Organização

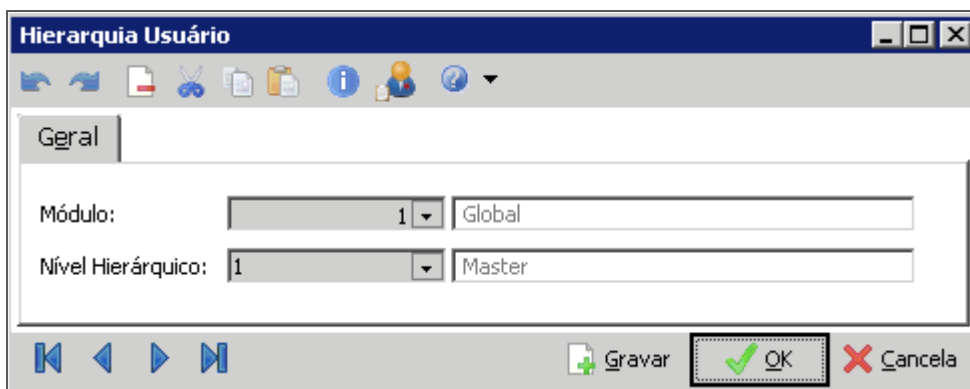
Selecione a organização, em seguida vincule o perfil que será utilizado.



Grupos e Usuários – Hierarquia Operacional


É nesta pasta que informaremos qual é a hierarquia operacional em que este usuário estará vinculado, a cada módulo do sistema, seguindo o conceito de hierarquia operacional já explanado anteriormente.

Para inserir um novo módulo ao Grupo ou Usuário, clique em **Inserir (1)**:



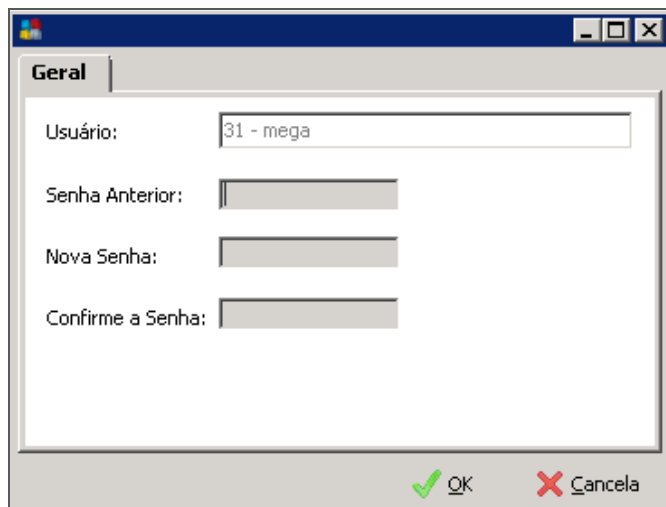
Hierarquia Usuário

Selecione o módulo e vincule o nível hierárquico (1 – Master).

 **Se há dúvida a respeito das liberações recomendamos a criação de um usuário teste vinculando os perfis criados e acessar o sistema por este usuário, definindo assim acessos e restrições.**

Trocar Senha

Caminho: Configurações >> Trocar Senha

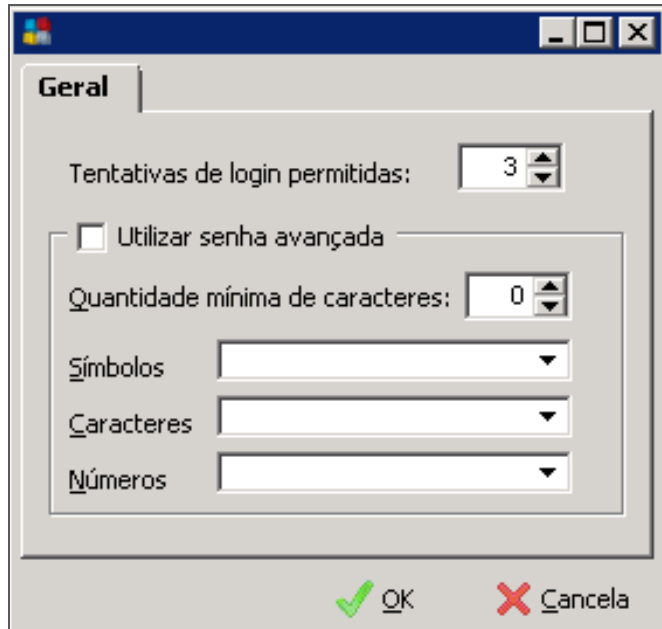


Trocar Senha

Esta opção permite ao usuário, realizar a troca da sua senha de acesso ao sistema sem necessidade de acessar os "Grupos e Usuários"; para isto basta informar a senha utilizada, uma nova senha e realizar a confirmação.

Configuração

Caminho: Configurações >> Configurar Senha

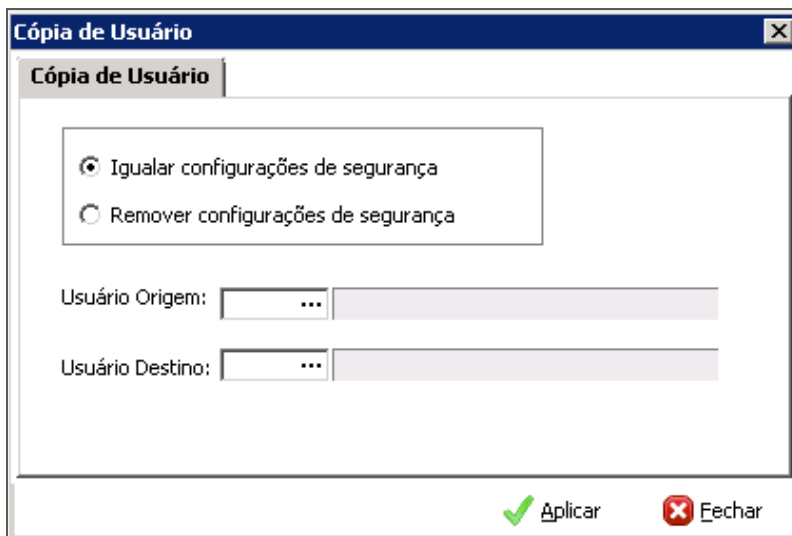


Configuração de Senha

É possível configurar as tentativas de Login permitidas ao usuário; caso o número de tentativas seja excedido, o usuário ficará com status "Bloqueado"; necessitando de liberação de acesso. Caso o check box "Utilizar Senha Avançada", seja habilitado, é possível definir quantidade mínima de caracteres para senha e ainda se é permitido, não permitido ou obrigatório o uso de símbolos, caracteres ou números.

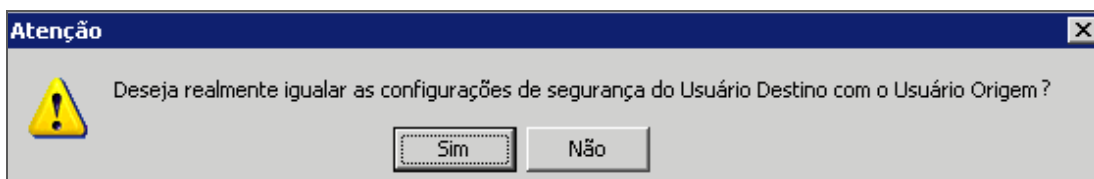
Cópia de Usuário

Caminho: Configurações >> Cópia de Usuário

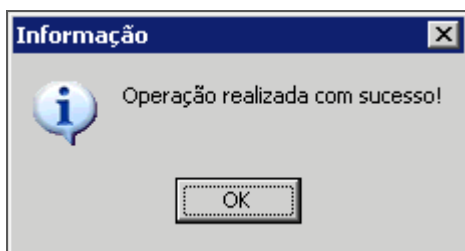


Cópia de Usuário

É possível realizar a cópia da segurança, igualando ou removendo as configurações de um usuário para outro, informando apenas o usuário de Origem e usuário de Destino, aplicando em seguida as definições.



Atenção



Informação