



**mega**  
sistemas corporativos



**mega**  
construção

# Cartilha do **Cliente**

Apresentação .....	3
A quem se destina .....	3
Módulo Patrimônio .....	4
Itens.....	4
Geral.....	5
Descrição Auxiliar.....	5
Complemento.....	6
Lançamentos .....	6
Ocorrências.....	7
Apólices .....	7
Contrato de Manutenção.....	8
Contas .....	8
Responsáveis .....	9
Localização.....	9
Depreciação.....	10
Componentes.....	10
Processos.....	10

## **Apresentação**

Este documento tem como objetivo apresentar os processos padrões do sistema, conhecidos durante os treinamentos de Implantação. Aqui você encontrará de forma detalhada todas as informações necessárias para auxiliá-lo em futuros cadastros após a implantação.

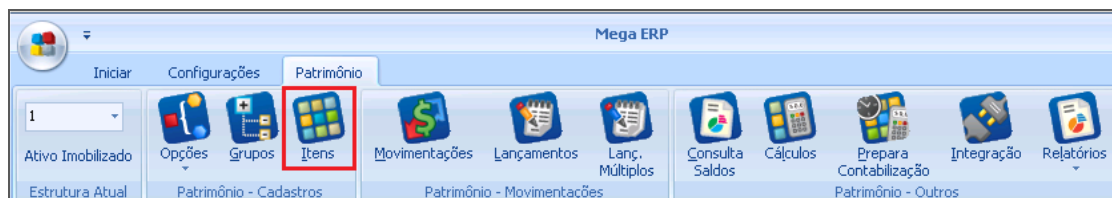
## **A quem se destina**

Clientes Mega Construção.

## Módulo Patrimônio

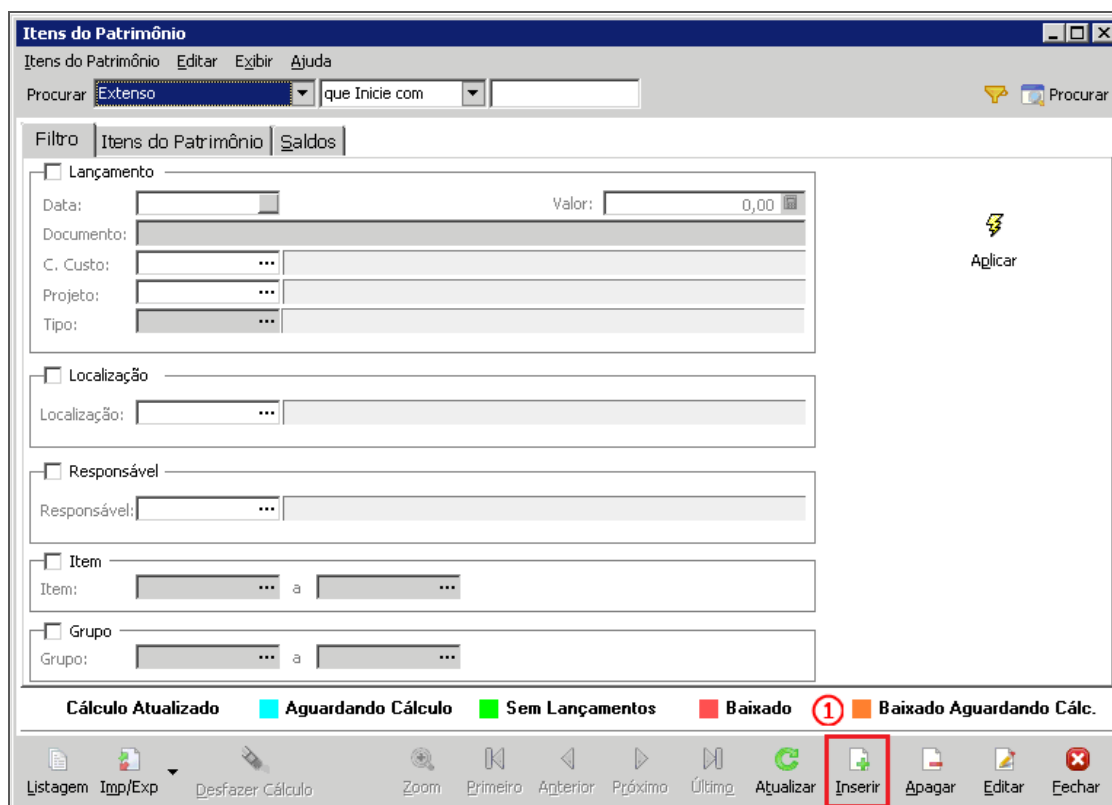
### Itens

Caminho: Patrimônio >> Itens



Patrimônio

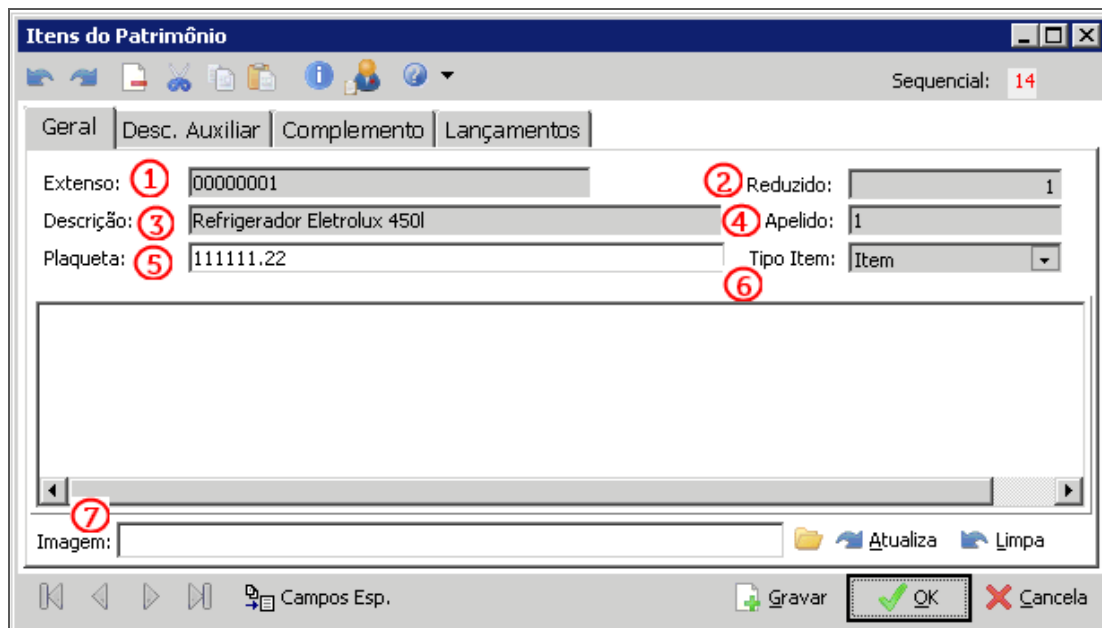
Ao acessar o cadastro será possível visualizar uma tela de filtro para localização de Itens:



Patrimônio – Itens do Patrimônio

Para incluir um novo item, clique no botão **Inserir (1)**:

## Geral



The screenshot shows the 'Itens do Patrimônio' window with the 'Geral' tab selected. The 'Sequencial' field is set to 14. The form contains the following fields and values:

- Extenso: 00000001
- Reduzido: 1
- Descrição: Refrigerador Eletrolux 450l
- Apelido: 1
- Plaqueta: 111111.22
- Tipo Item: Item
- Imagem: (empty field)

Buttons at the bottom include 'Gravar', 'OK', and 'Cancela'. There are also navigation arrows and a 'Campos Esp.' button.

Itens do Patrimônio – Geral

**Extenso (1)** – Informar o código extenso de acordo com estrutura definida; É importante ressaltar que o usuário deverá sempre digitar os zeros à esquerda do código extenso, de acordo com a máscara informada;

**Reduzido (2)** – Será gerado automaticamente pelo sistema;

**Descrição (3)** – Informar a descrição do item contendo o maior número de informações possíveis. Importante definir uma padronização para nomenclatura dos itens;

**Apelido (4)** – Atribuir o apelido do item, se houver. Caso contrário será atribuído o mesmo código reduzido;

**Plaqueta (5)** – O sistema está configurado para replicar no campo o código extenso;

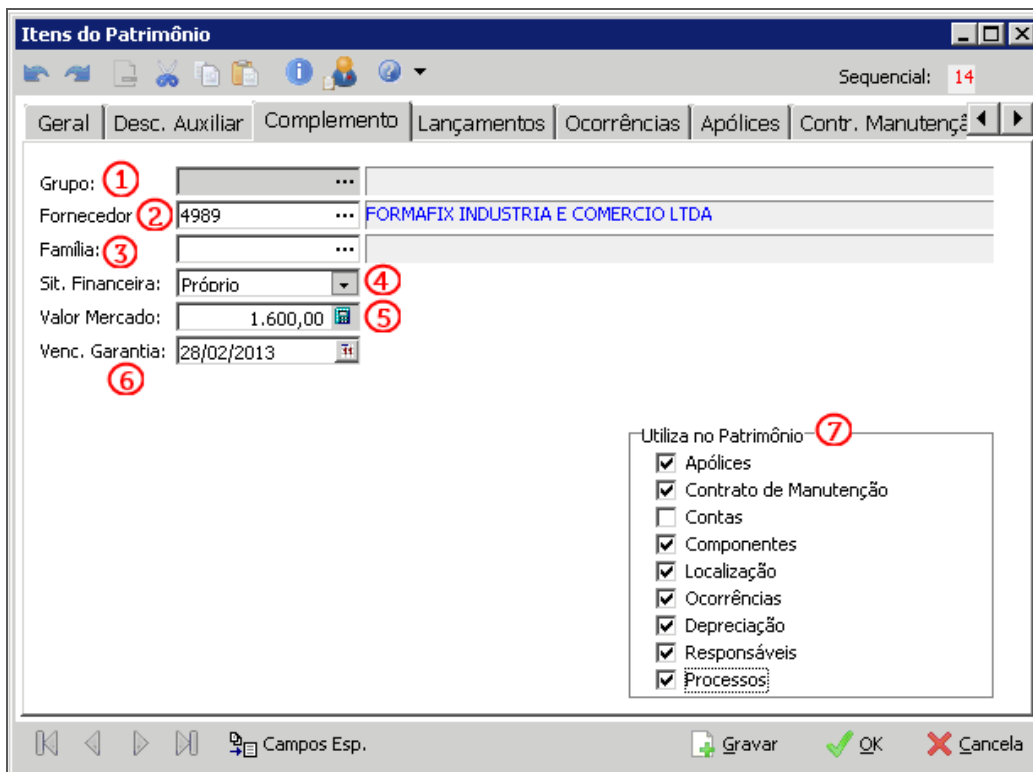
**Tipo Item (6)** – No cadastro de um novo, informar a opção "Item".

**Imagem (7)** – O módulo de Patrimônio permite ao usuário gravar uma imagem principal do item. Para tanto, a imagem deverá ser do padrão BMP.

## Descrição Auxiliar

É nessa pasta que o usuário poderá digitar uma descrição mais detalhada do item.

## Complemento



Itens do Patrimônio – Complemento

Na pasta “Complemento”, o único campo de preenchimento obrigatório é o código do grupo, porém existem vários campos importantes:

**Grupo (1)** – Grupo contábil do qual o item fará parte;

**Fornecedor (2)** – Informar o fornecedor;

**Família (3)** – Se utilizar a classificação de família, informar a família do item;

**Sit. Financeira (4)** – Informar se próprio, alugado, alienado, leasing;

**Valor Mercado (5)** – Valor de compra;

**Venc. Garantia (6)** – Data de vencimento da garantia do item, se houver. Campo meramente informativo.

**Utiliza no Patrimônio (7)** – Marcar as pastas que devem ser preenchidas, se houver informações. Embora o sistema carregue as pastas do item de acordo com o que foi determinado no cadastro do grupo, nessa pasta o usuário poderá informar ainda que para esse determinado item será necessário acrescentar ou retirar determinada pasta.

## Lançamentos

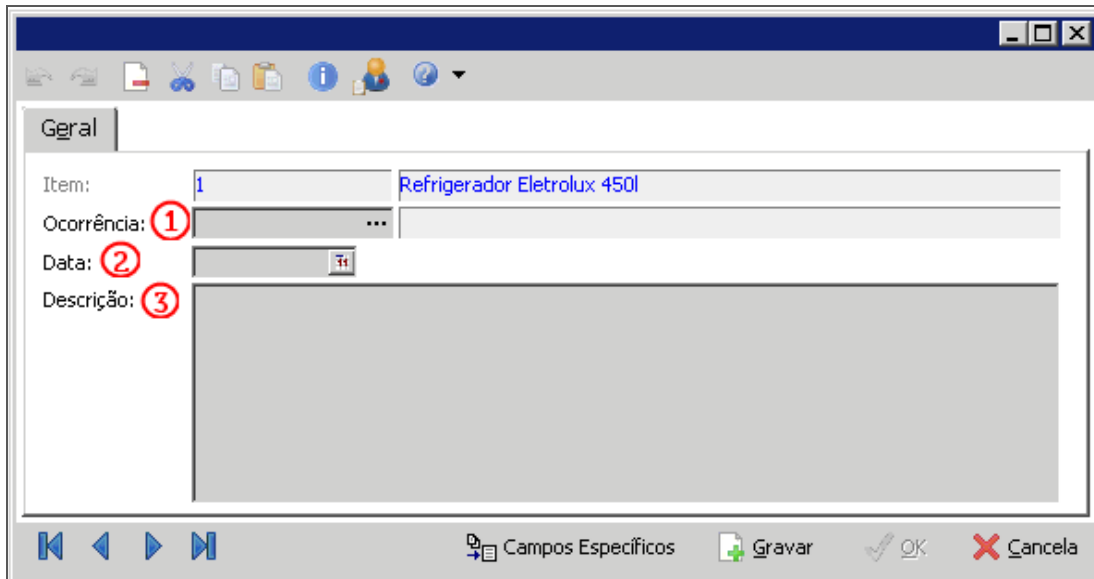
Nessa pasta será possível efetuar os seguintes tipos de lançamentos:

- ✓ Aquisição;
- ✓ Baixa;
- ✓ Interrupção da Depreciação;
- ✓ Aceleração da Depreciação;
- ✓ Saldo Corrigido;
- ✓ Saldo Depreciado;
- ✓ Transferências entre C.custos/Projetos.

Para obter detalhes de como efetuar cada lançamento listado acima, consulte o documento deste assunto.

## Ocorrências

O sistema permite ao usuário ter um histórico de toda e qualquer ocorrência que venha a acontecer com o item. Ao clicar no botão "Inserir", será exibida a seguinte janela:



Ocorrências

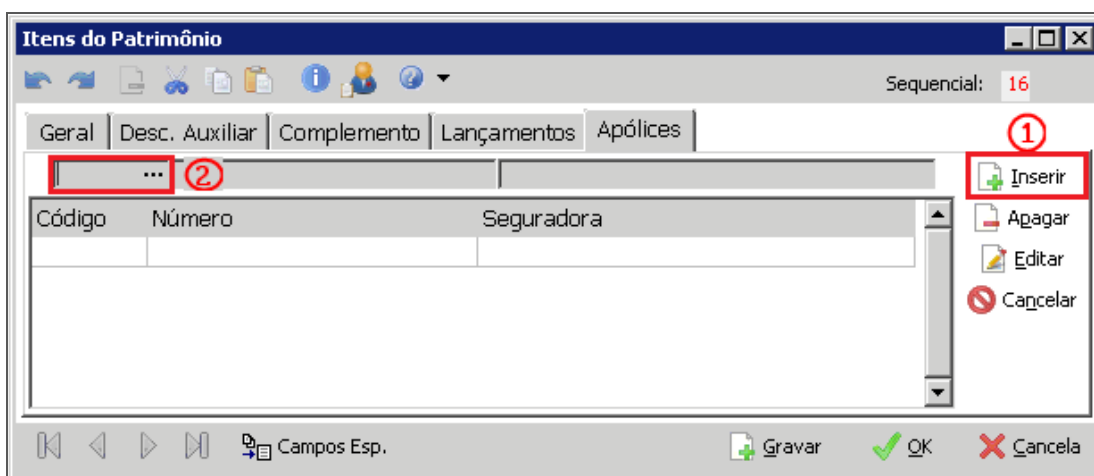
**Ocorrência (1)** – Informe o código ou consulte o código da ocorrência previamente cadastrada;

**Data (2)** – Data da ocorrência do fato. O sistema obriga que essa data seja igual ou maior à data de aquisição do item;

**Descrição (3)** – Informe uma breve descrição da ocorrência.

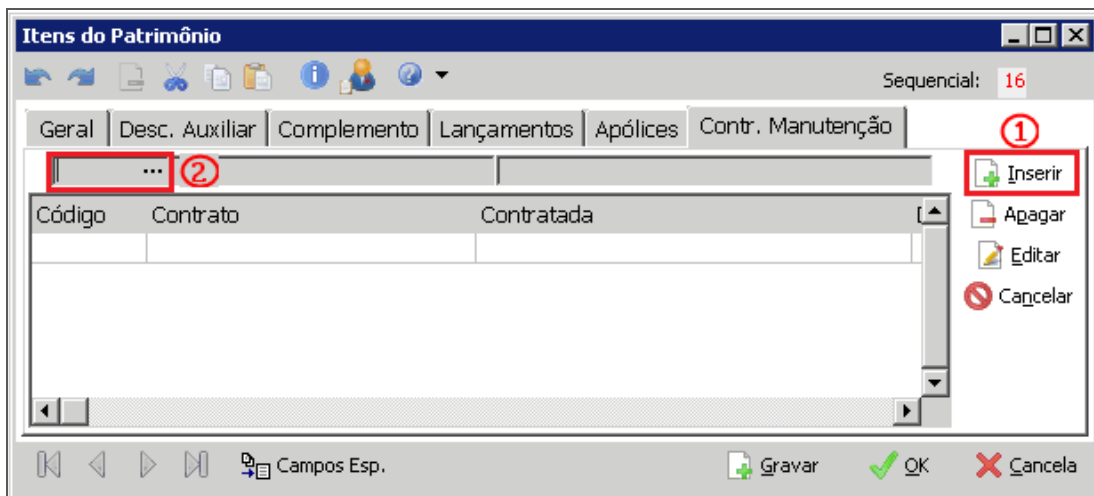
## Apólices

É através desta pasta que o usuário estará efetuando o relacionamento entre os itens do patrimônio e as apólices de seguro da organização. Observe na imagem a seguir que, ao clicar em **Inserir (1)**, o único campo solicitado é o **Código da Apólice (2)**, pois os demais campos como seguradora, corretor, vigência inicial, vigência final já estão informados no cadastro da própria apólice.



Itens do Patrimônio – Apólices

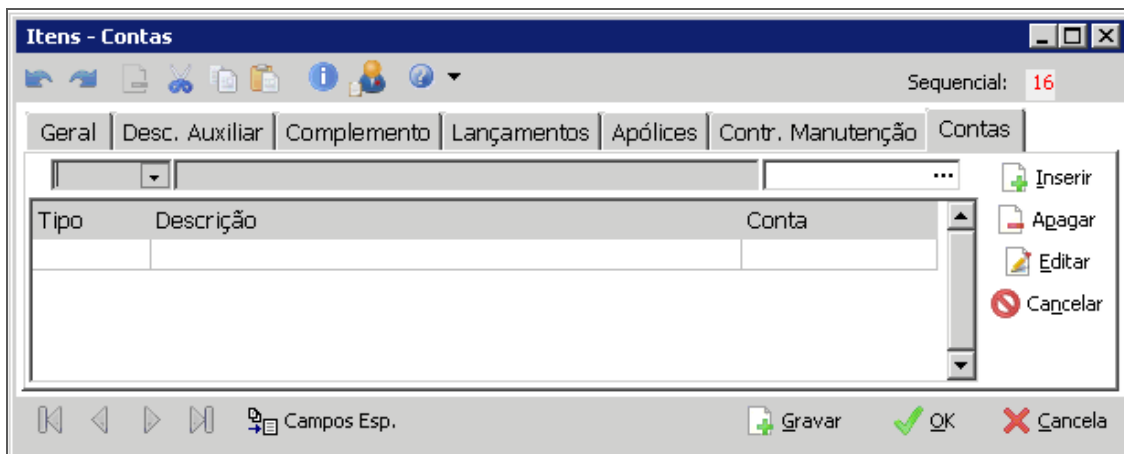
## Contrato de Manutenção



Itens do Patrimônio

Essa opção visa facilitar o trabalho do responsável do Item, quando o mesmo apresentar uma avaria ou algum defeito, pois ao invés do usuário tentar localizar o contrato ou qual a empresa que fornece manutenção ao equipamento, basta acessar o módulo de Patrimônio e verificar se o item possui contrato de manutenção. (No cadastro de Contrato de Manutenção é que o usuário informará a empresa contratante, vigência do contrato e a cobertura do mesmo)

## Contas



Itens do Patrimônio – Contas

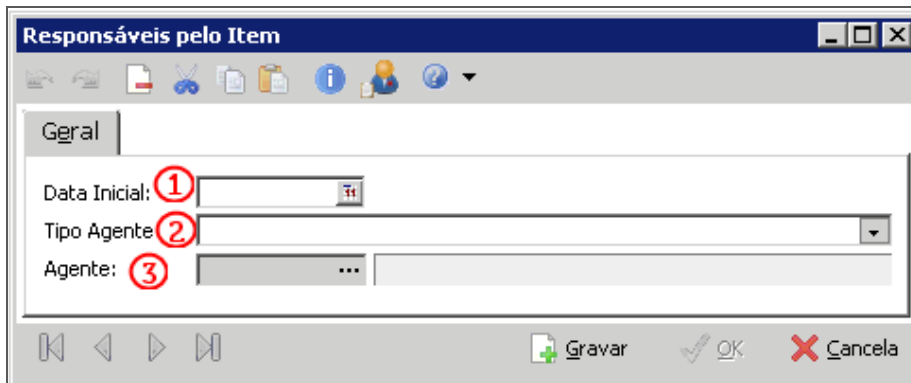
Embora a definição das contas contábeis para cada tipo de conta, esteja definida no cadastro dos grupos, o módulo de Patrimônio permite ao usuário definir as contas contábeis para cada item. Essa opção somente deverá ser utilizada, caso a contabilização do patrimônio seja feita item a item.

Caso não seja definido nada nesta pasta, o sistema automaticamente considerará os valores informados na pasta Contas do Cadastro do Grupos.



## Responsáveis

O módulo de Patrimônio, além de permitir ao usuário ter um histórico de todos os responsáveis pelos seus grupos, permite que defina esses responsáveis também por item. Ao clicar no botão “Inserir” na pasta “Responsáveis”, será exibida uma janela conforme segue:



Responsáveis pelo Item

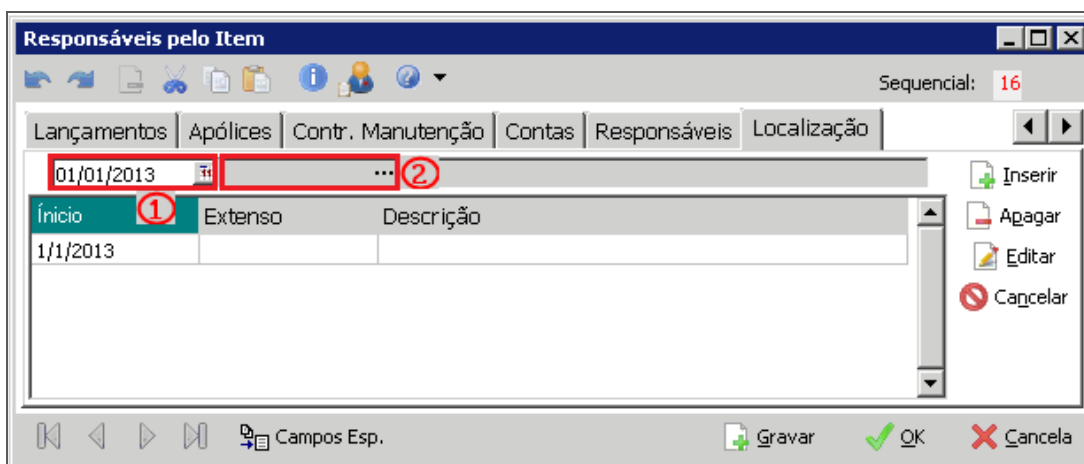
São solicitados os seguintes atributos:

**Data Inicial (1)** – Informe a data inicial em que o agente assumiu a responsabilidade pelo item;

**Tipo de Agente (2)** – Selecione um dos tipos de agentes disponíveis para atribuir a responsabilidade do item. Os tipos disponíveis são: clientes, fornecedores, representante, cedente, transportadora, organização, contas financeiras, tributos, obrigações sociais, funcionários, obras, sindicatos e outros;

**Agente (3)** – Selecione o código do Agente que será responsável pelo item. Observe que o sistema permite atribuir a responsabilidade tanto a um funcionário, como a um fornecedor, por exemplo.

## Localização



Início	Extenso	Descrição
1/1/2013		

Responsáveis pelo Item

Observe que são solicitados dois atributos:

**Data Inicial (1)** – Informe a data inicial no qual o item foi alocado para a determinada localização. Observe que o sistema permite ao usuário somente digitar uma data igual ou maior do que a data de aquisição;

**Extenso (2)** – Selecione ou simplesmente digite o código da localização no organograma.

## Depreciação

O módulo Patrimônio permite ao usuário definir os percentuais de depreciação para cada critério no item. Essa opção somente deve ser utilizada caso o percentual de depreciação do item seja diferente do grupo, ou caso o usuário esteja definindo percentuais de depreciação para critérios gerenciais.

Sendo assim, será nessa pasta que o usuário informará os percentuais de depreciação para cada critério de saldo cadastrado. Caso não seja definido nenhuma informação nesta pasta, o sistema automaticamente considerará os percentuais de depreciação informados na pasta “Depreciação” do Cadastro de Grupos.

## Componentes

Componentes são os itens “adicionais” que vem com o item principal na mesma Nota Fiscal, porém são importantes somente para o controle gerencial, como por exemplo: vidro elétrico, ar-condicionado, direção hidráulica, etc.

O sistema permite ao usuário ter o detalhamento de todos os componentes adquiridos junto com o item. O sistema permite ao usuário atribuir vários componentes para um mesmo item.

## Processos

É através dessa pasta que o usuário relacionará os itens do patrimônio com o cadastro de Processos Judiciais. O único atributo solicitado é o código do Processo Judicial.

A partir do instante em que é relacionado um processo judicial a um item, o sistema bloqueará a baixa deste item até que o processo seja finalizado, pois a venda de um item no qual o diretor da organização, por exemplo é fiel depositário, pode levá-lo a responder um processo judicial ou até mesmo a pena de reclusão.