



mega
sistemas corporativos



mega
construção

Cartilha do **Cliente**

Apresentação.....	3
A quem se destina.....	3
Módulo Patrimônio	4
Cálculo.....	4
Cálculo Manual	4
Agendamento.....	5
Status	6
Log.....	7
Preparar Contabilização	8
Integração Contábil.....	10
Agenda de Integração.....	10
Inclusão de Nova Agenda de Integração.....	11
Geral.....	11
Frequência.....	11
Tipos de Ação.....	12
Filiais Ativas.....	12
Visualização dos Registros de Integração.....	13
Logs.....	14

Apresentação

Este documento tem como objetivo apresentar os processos padrões do sistema, conhecidos durante os treinamentos de Implantação.

Aqui você encontrará de forma detalhada todas as informações necessárias para auxiliá-lo em futuros cadastros após a implantação.

A quem se destina

Clientes Mega Construção.

Módulo Patrimônio



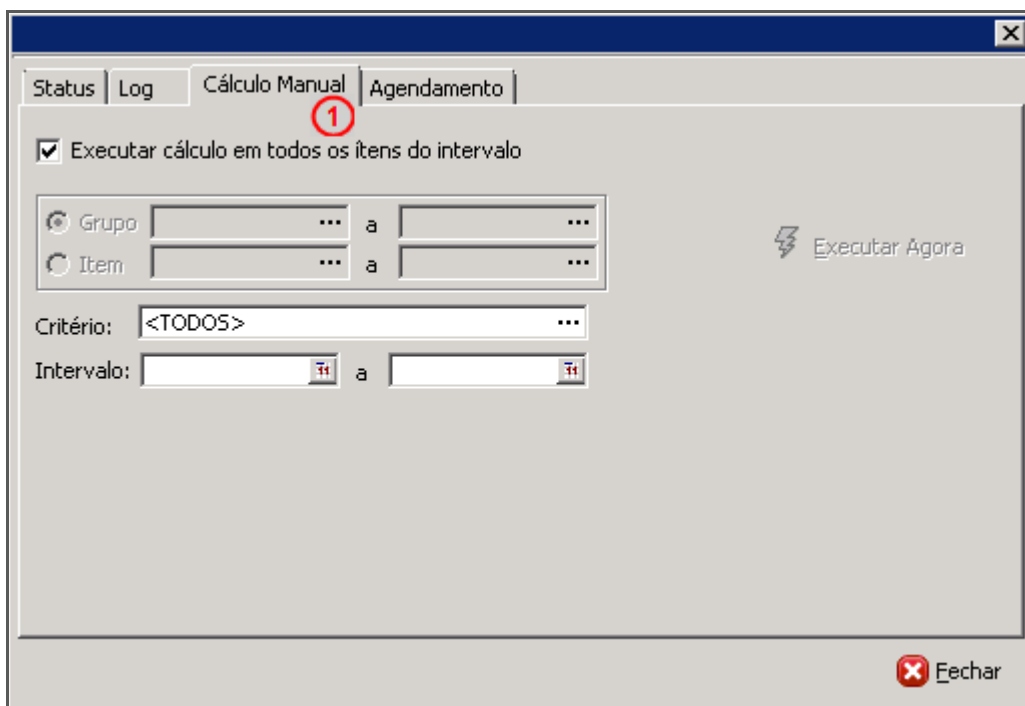
Patrimônio

Cálculo

A rotina de cálculo do módulo deverá ser executada sempre ao final do período para que a Depreciação dos itens seja calculada e seja possível a integração com o módulo Contábil.

Caminho: Patrimônio >> Cálculos

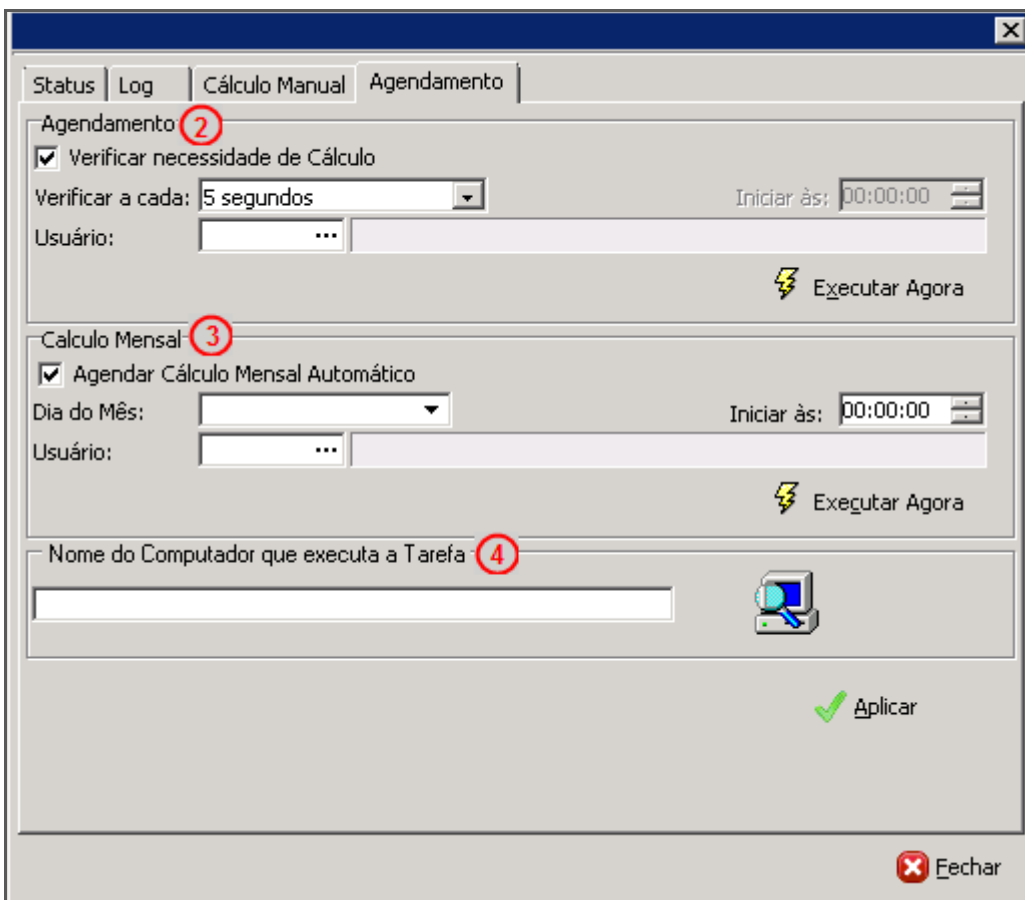
Cálculo Manual



Cálculos – Cálculo Manual

Cálculo Manual (1) – Nesta opção, o usuário poderá “forçar” o cálculo do sistema para um determinado grupo ou item. Observe que o usuário pode selecionar se o cálculo será por Grupo ou por Item, além de determinar o período para o cálculo ser realizado. Após determinar as informações, basta clicar no botão “**Executar Agora**” para o sistema iniciar os cálculos.

Agendamento



Cálculos – Agendamento

Agendamento (2) – Nessa pasta o usuário determinará de quanto em quanto tempo o Servidor de Aplicação verificará se existe algum item ou grupo marcado para o cálculo (no sistema, esses itens ou grupos aparecem em azul). Ao marcar o check box “**Verificar Necessidade de Cálculo**”, o sistema habilitará um combo chamado “**Verificar a cada**”, o usuário poderá selecionar: 5 segundos, 1 minuto, 10 minutos, 30 minutos, 1 hora, 2 horas, 4 horas, 8 horas, 16 horas ou 24 horas. Caso seja informado que o período é de 24 horas, o sistema ainda perguntará qual o horário para iniciar o cálculo e qual o código do usuário em que deverão ser gravados os lançamentos gerados pelo sistema;

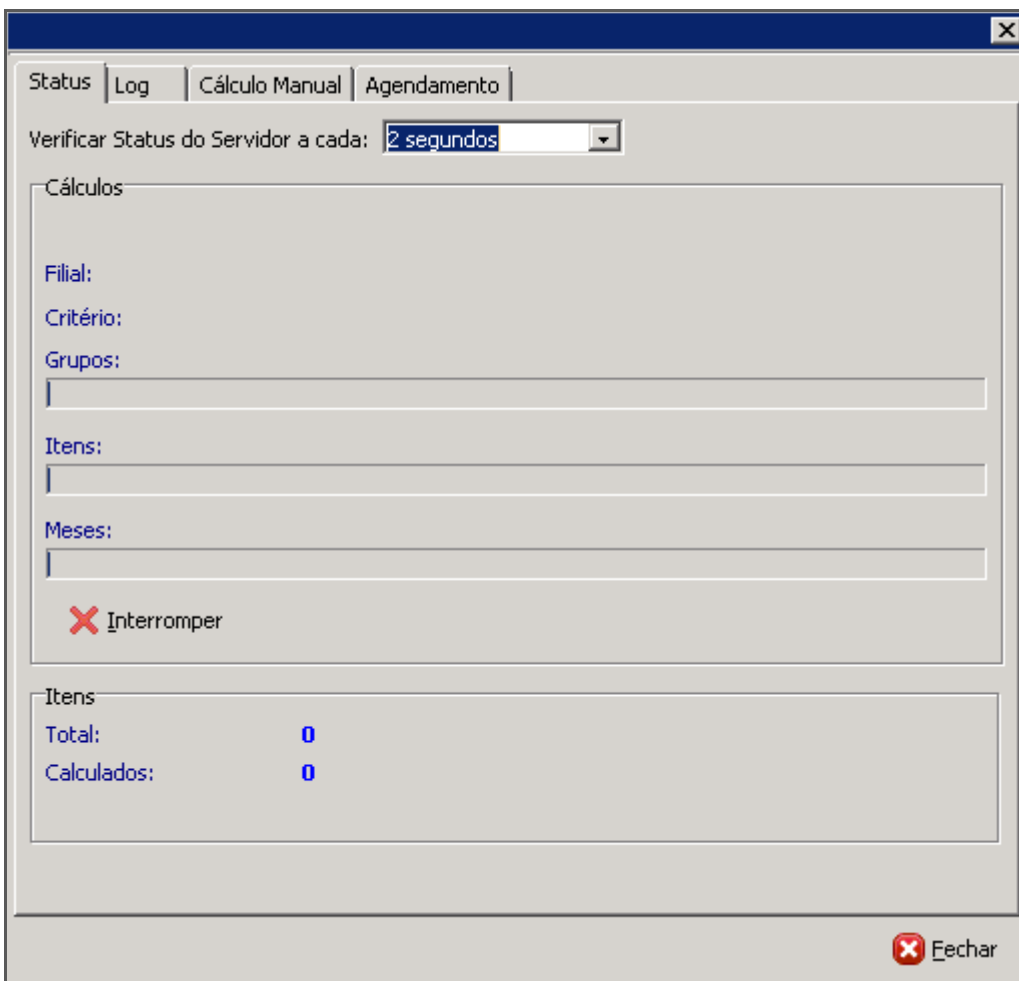
Cálculo Mensal (3) – A partir do momento que é agendado o cálculo mensal automático, o sistema irá gerar os valores da correção, depreciação, baixas, lucro/prejuízo na baixa, etc, independente do usuário ter feito alguma movimentação no sistema ou acessado o módulo. Ao clicar no check box “**Agendar Cálculo Mensal Automático**”, o sistema liberará os campos “**Dia do Mês**” e “**Iniciar às**”, o usuário configurará o dia e hora para ser realizado o cálculo mensal automaticamente. Além disso, será necessário informar o código do **Usuário** que deverá gravar os lançamentos gerados pelo sistema;

Nome do Computador que executa a tarefa (4) – É necessário informar o nome do computador que deverá executar o processo de cálculo.

O computador informado no campo obrigatoriamente deverá ter o Servidor de Aplicações do Patrimônio devidamente configurado.

Status

O cálculo poderá ser acompanhado na aba “Status”, onde apresentará o total de itens calculados.



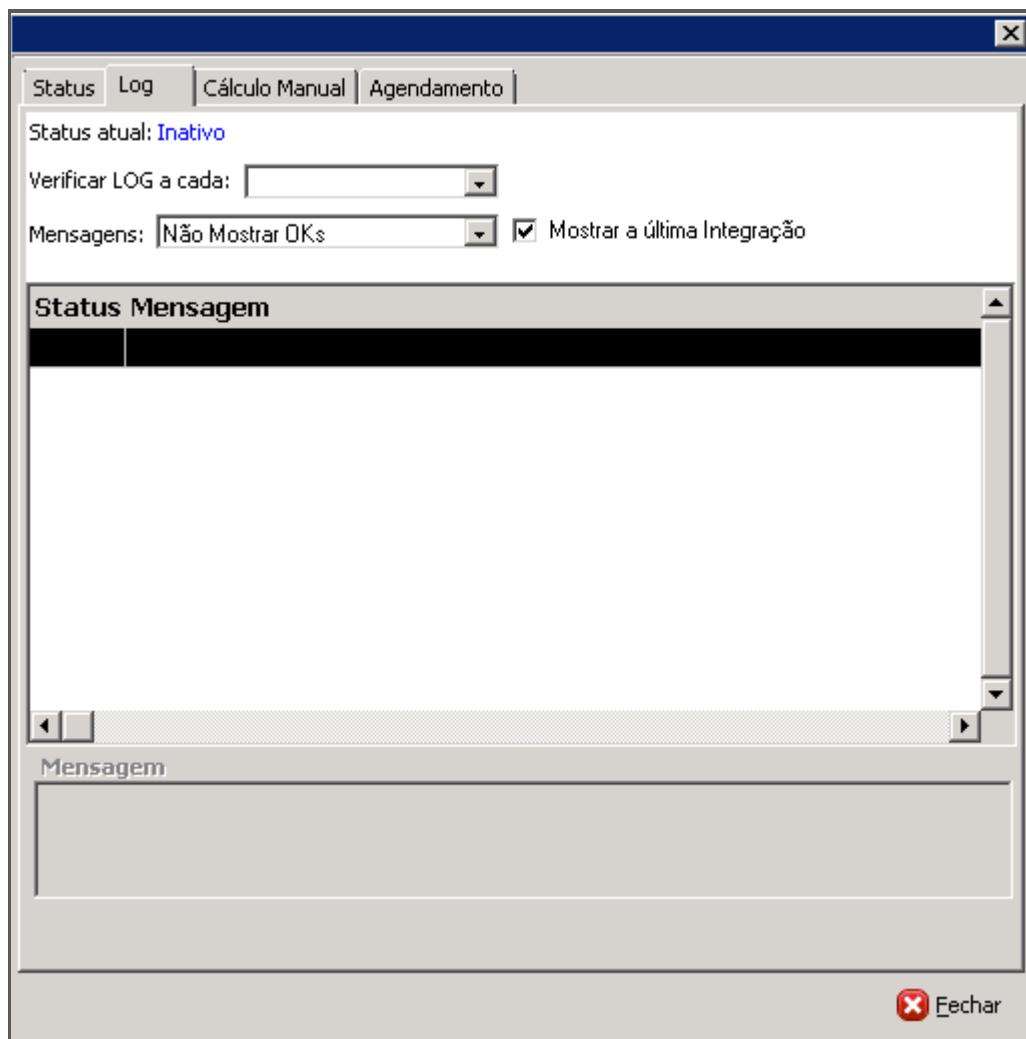
Cálculos – Status

Verificar Status do Servidor a cada – O usuário poderá configurar de quanto em quanto tempo a estação de trabalho deverá ir até o servidor para atualizar a barra de progressão do cálculo.

Caso queira interromper o cálculo, basta clicar sobre o botão “**Interromper**”. Se o processo estiver meio de um cálculo, o programa irá calcular todo o período do item atual para depois interromper o cálculo, garantindo assim que nenhuma informação fique perdida ou parcialmente calculada.

Log

O usuário pode visualizar o status do cálculo de todos itens. Ppara cada item o sistema exibe o tempo e o status do cálculo, ou ainda, mensagens de advertência ou de erro.

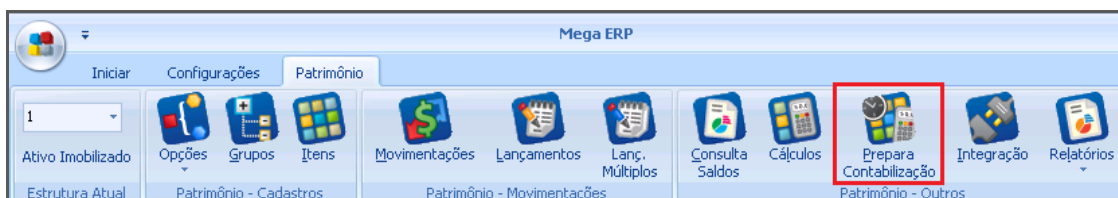


Cálculos – Log

Preparar Contabilização

O processo Prepara Contabilização permite ao usuário especificar um período para o sistema processar os lançamentos que deverão ser contabilizados.

Caminho: Patrimônio >> Preparar Contabilização

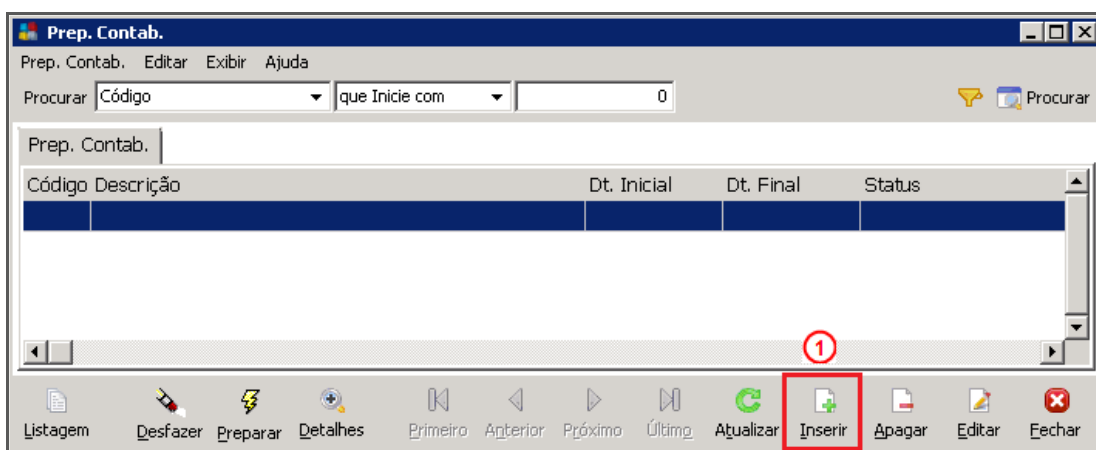


Patrimônio

Ao cadastrar um período, o sistema pode exibir os status:

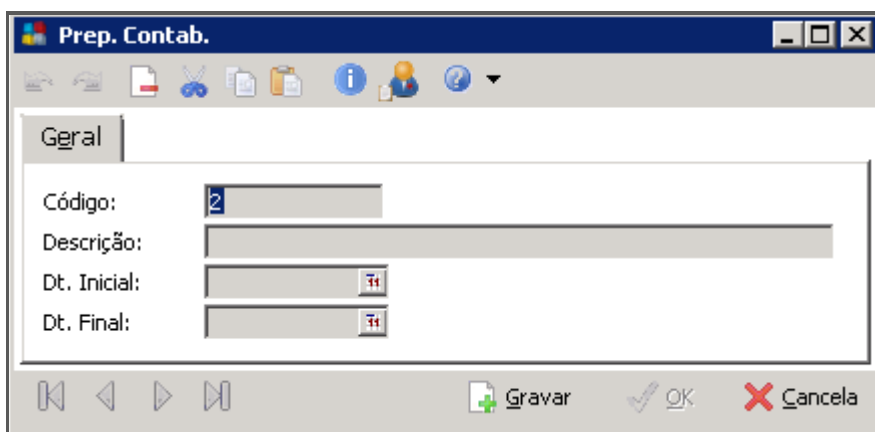
Aguardando Preparação – Indica que o período foi cadastrado, porém não foi solicitado a preparação dos lançamentos que deverão serem contabilizados. Para preparar os lançamentos, basta clicar no botão **"Preparar"**. Durante esse processo, o sistema verificará o tipo de Contabilização no cadastro do grupo para agrupar os valores.

Aguardando Contabilização – Indica que a contabilização foi preparada, porém ainda não foi feita a integração dos tipos de ação IMOBD e IMOBG a partir do Menu Utilidades, opção **"Integração do Módulo Contábil"**.



Preparar Contabilização

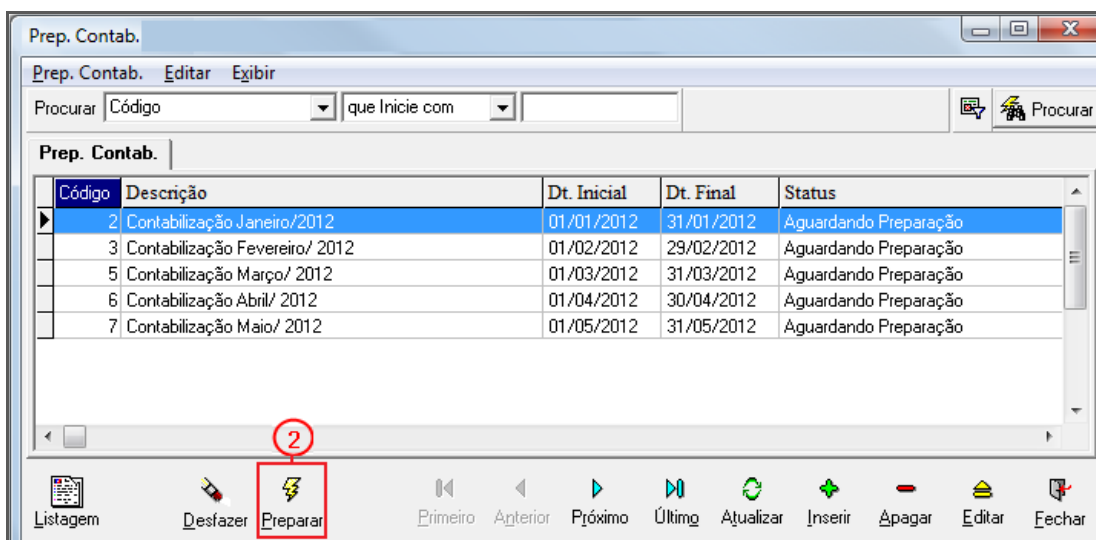
Inserir (1) um novo período para Contabilização, informando a descrição, data inicial e data final do período a ser contabilizado, conforme imagem:



Preparar Contabilização – Inclusão

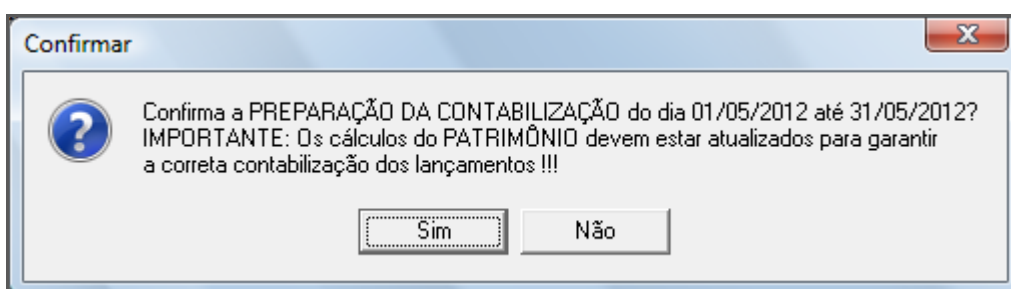
Deverá ser criado um código para cada mês.

Após ter sido cadastrado o status do lote será “Aguardando Preparação”.

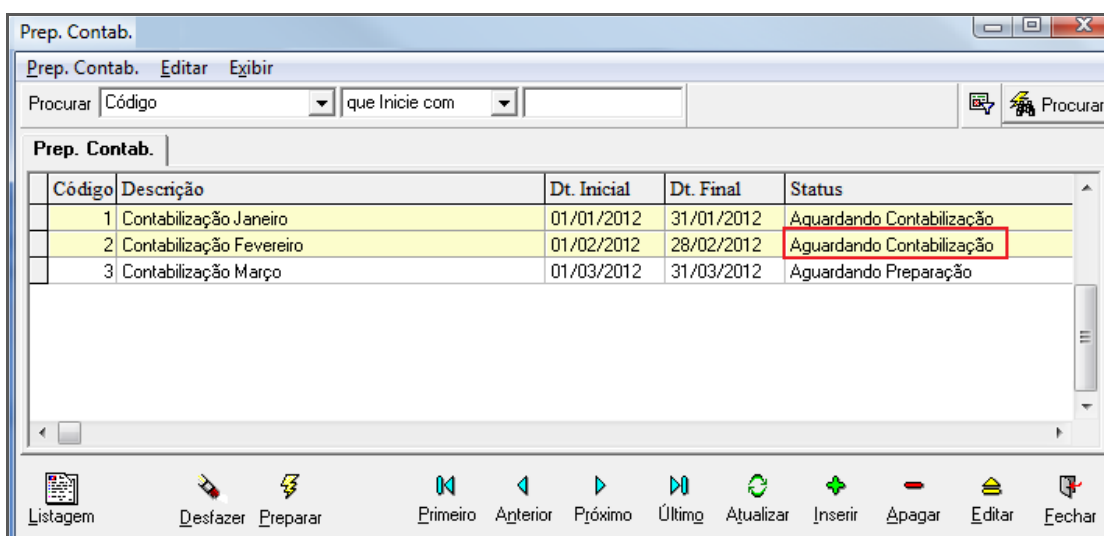


Preparar Contabilização

Preparar o lote para integração clicando no botão **Preparar (2)**:



Confirmação Preparação de Contabilização



Preparar Contabilização – Aguardando Contabilização

O status do lote passará a ser **Aguardando Contabilização**, ou seja, ele já pode ser integrado no módulo Contábil.

Existem outros status, tais como:

Aguardando Remoção – Quando o usuário tenta desfazer um período que está com o Status Contabilização Total e a integração contábil não está ativada (é ela que irá desfazer os lançamentos), o sistema exibirá o status Aguardando Remoção.

Contabilização Total – Indica que os lançamentos do Patrimônio estão contabilizados no Módulo Contábil. Caso o usuário necessite recalcular os valores do sistema por ter esquecido de lançar uma aquisição, por exemplo, será necessário clicar no botão “Desfazer”, efetuar o cálculo e preparar a contabilização novamente.

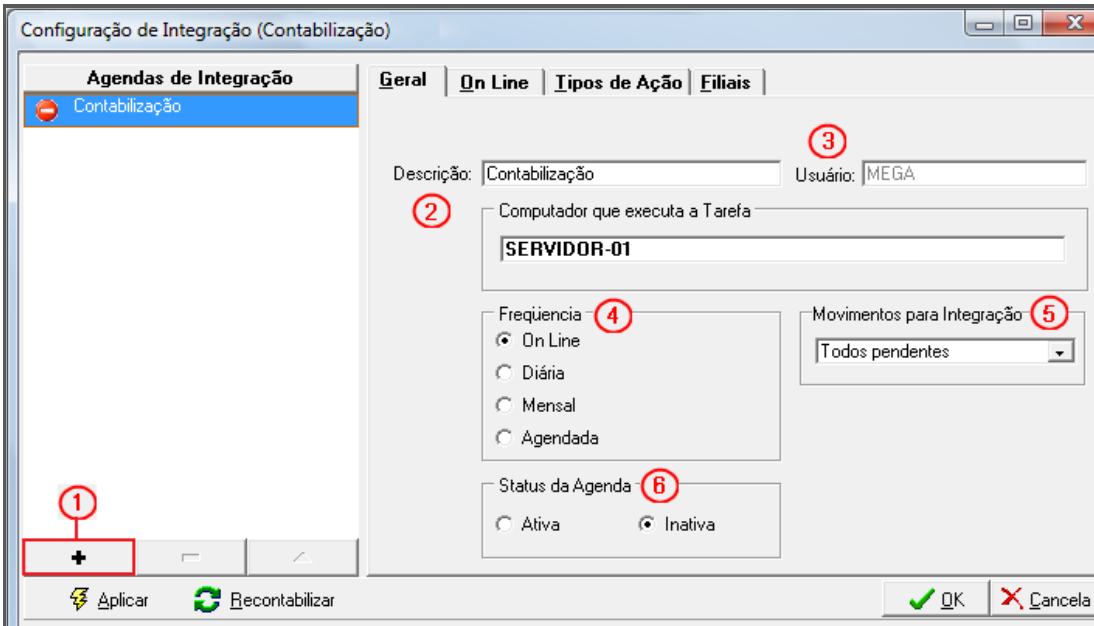
Integração Contábil

Para finalizar, incluir na integração contábil, as ações **IMOBG** e **IMOBD** e integrar o período.

OBS: Caso seja efetuada alguma alteração no módulo Patrimônio, é necessário desfazer a integração.

Agenda de Integração

Caminho: Contabilidade >> Utilidades >> Integração – Configuração



Configuração de Integração – Principal

A tela de configuração das agendas de integração do Mega Empresarial possibilita maiores configurações de forma ainda mais simples. O usuário poderá definir mais de uma máquina servidora de aplicações para realizar os processos de integração, recurso este de extrema importância para clientes que possuam uma quantidade significativa de registros para integração, pois evita consumo excessivo de recursos da máquina servidora, podendo balancear a carga de processamento entre inúmeras máquinas servidoras.

Inclusão de Nova Agenda de Integração

Para solicitar a criação de uma nova agenda de integração, clique no ícone “+” (1); alguns campos são carregados com valores padrão, que são eles:

Geral

Descrição (2) – O nome que será atribuído por padrão para a nova agenda é o nome do módulo atual, vale lembrar que não é permitido que existam duas agendas de integração com o mesmo nome no mesmo módulo.

Usuário (3) – O usuário que será utilizado por padrão nos processos de integração é o usuário conectado ao Mega Empresarial no momento da inclusão da nova agenda;

Frequência (4) – Frequência de execução da agenda de integração, vale lembrar que de acordo com a frequência escolhida ainda é necessário preencher os detalhes da frequência a partir das pastas específicas;

Movimentos para Integração (5) – Define quais os movimentos devem ser integrados, por padrão serão todos os registros pendentes de integração;

Status da Agenda (6) – Define se a agenda realizará os processos de integração na próxima execução. Por padrão, na criação de uma nova agenda a mesma estará inativa.

Mesmo com os campos recebendo valores padrão os mesmo podem ser alterados durante a inclusão de uma nova agenda de integração. É possível salvar quantas configurações forem necessárias para cada processo de integração.



Quando usuário inclui ou altera uma agenda de integração o mesmo passa a ser responsável por todos os processos de integração desta agenda, então, seu código de usuário aparecerá nos movimentos realizados pelo processo de integração.

Frequência

De acordo com a frequência escolhida ainda é necessário preencher os detalhes da frequência, conforme opções:

On-Line – Intervalor de: 1 minuto, 15 minutos, 30 minutos, 1 hora, 2 horas, 4 horas ou a cada oito horas;

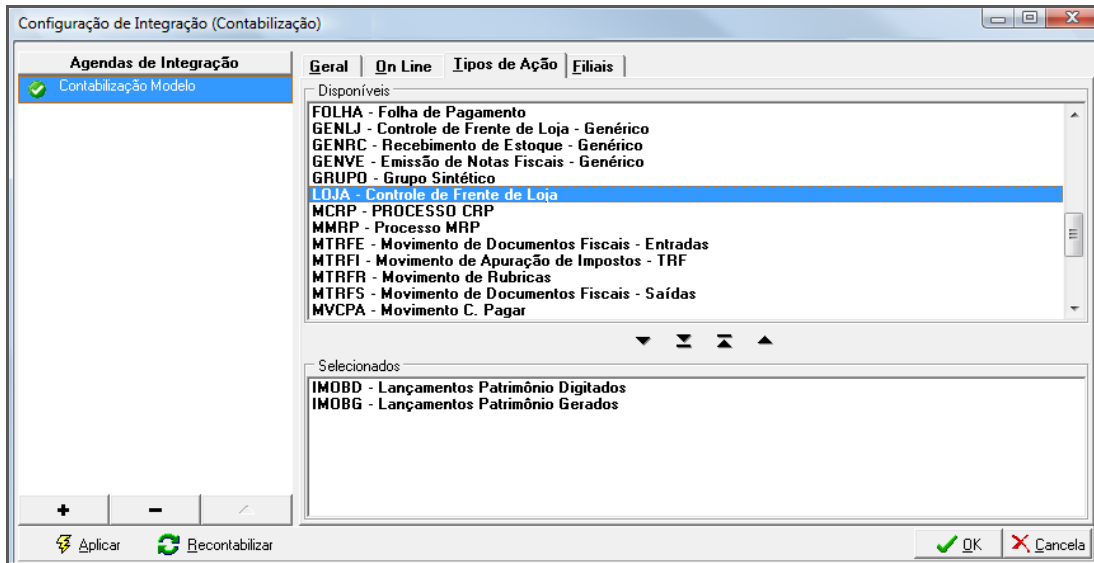
Diária – Todo dia em determinada hora, ou especificar um determinado dia da semana e horário;

Mensal – Especificar o dia do mês e horário, ou todo último dia do mês;

Agendada – O próprio usuário determina a data e horário para a integração.

Tipos de Ação

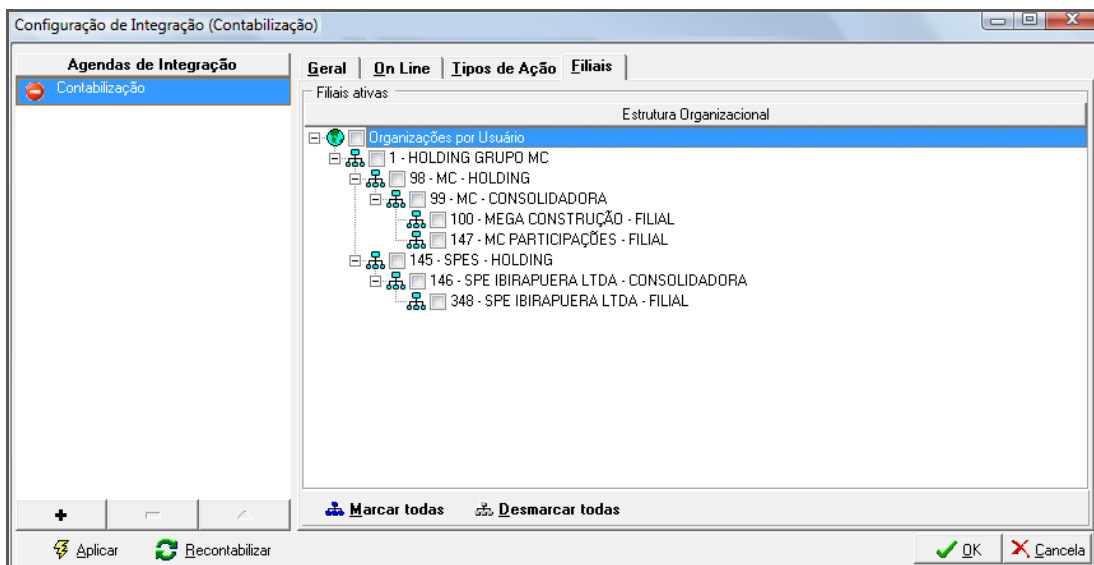
Nessa pasta, o usuário selecionará os Tipos de Ação que deverão ser contabilizados.



Configuração de Integração – Tipos de Ação

Basta selecionar no quadro “Disponíveis”, os tipos de ação a serem contabilizados; para selecionar mais de uma ação utilize a tecla <Ctrl>, e clique no botão (1) selecionando, assim, todas as ações marcadas acima.

Filiais Ativas

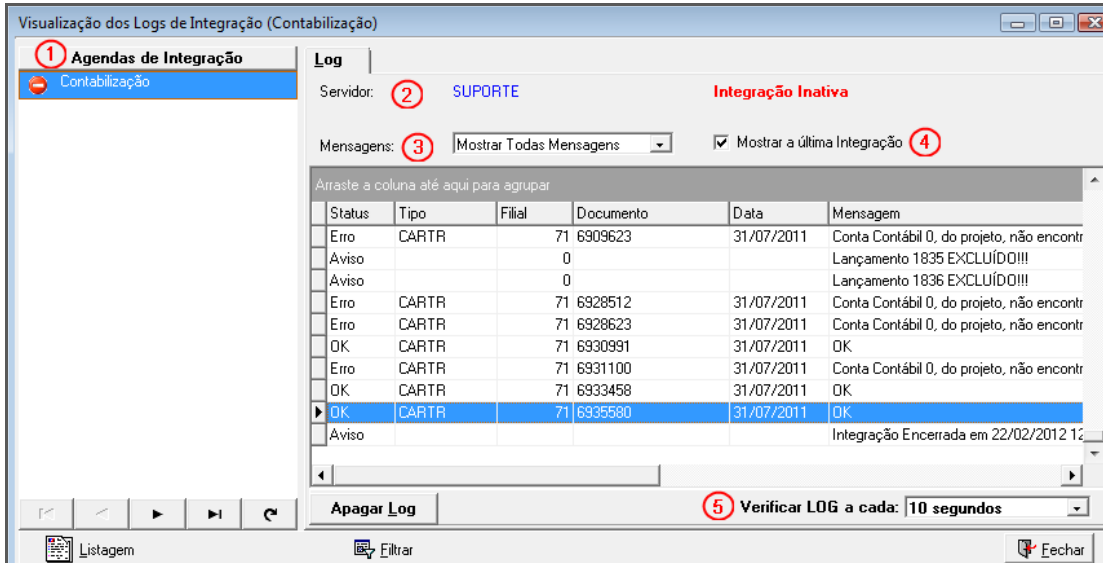


Configuração de Integração – Filiais

A seleção de filiais é um processo bastante simples, bastando apenas clicar nas filiais que se quer adicionar à agenda de integração. Caso queira remover uma filial já selecionada, o processo é o mesmo, bastando clicar na filial já selecionada que deseja remover da lista de filiais. Como forma de auxiliar a seleção de filiais existe o botão “**Marcar todas**” e “**Desmarcar todas**”. Outra funcionalidade que auxilia o processo de configuração é a marcação dos registros “filhos” onde quando se seleciona um registro agrupador (holding/consolidadora), os registros filhos são automaticamente marcados/desmarcados de acordo com a situação que for atribuída ao registro agrupador.

Visualização dos Registros de Integração

Caminho: Contabilidade >> Utilidades >> Integração – Logs



Status	Tipo	Filial	Documento	Data	Mensagem
Erro	CARTR	71	6909623	31/07/2011	Conta Contábil 0, do projeto, não encontr
Aviso			0		Lançamento 1835 EXCLUÍDO!!!
Aviso			0		Lançamento 1836 EXCLUÍDO!!!
Erro	CARTR	71	6928512	31/07/2011	Conta Contábil 0, do projeto, não encontr
Erro	CARTR	71	6928623	31/07/2011	Conta Contábil 0, do projeto, não encontr
OK	CARTR	71	6930991	31/07/2011	OK
Erro	CARTR	71	6931100	31/07/2011	Conta Contábil 0, do projeto, não encontr
OK	CARTR	71	6933458	31/07/2011	OK
OK	CARTR	71	6935580	31/07/2011	OK
Aviso					Integração Encerrada em 22/02/2012 12:...

Integração – Logs

Através da tela de visualização dos registros (logs) de integração é possível obter informações sobre os processos de integração que estão sendo executados em cada uma das agendas de integração, nos servidores de aplicação.

Esta tela se destina unicamente ao monitoramento das integrações, não sendo permitido qualquer tipo de configuração nos dados da agenda de integração, o que facilita o processo de concessão de acesso (privilégios dos usuários).

Algumas informações pertinentes que podem ser obtidas na visualização dos registros (logs) de integração são:

Agendas de integração (1) – Listagem de todas as agendas de integração disponíveis para aquele módulo/processo. Através desta lista é possível visualizar todas as agendas existentes, navegar entre as agendas a fim de visualizar as propriedades de cada uma das agendas e visualizar as agendas ativas e inativas;

Servidor (2) – Nome da máquina servidora de aplicação onde a agenda está configurada para realizar as integrações.;

Mensagem Proc. – Informações do processo de integração. No processo de integração contábil é apresentada a quantidade total de registros pendentes de integração e a quantidade de registros já integrados;

Períodos Movimentos – Forma de identificação dos registros para integração, se a integração deve obter todos os registros pendentes indiferente de uma data ou os registros pendentes em um intervalo de tempo determinado;

Próxima Integração – Quando acontecerá a próxima execução dos registros pendentes de integração;

Mensagens (3) – Filtro para selecionar as mensagens de retorno de processamento dos registros integrados;

Mostrar a última integração (4) – Indica se deve mostrar o resultado da última integração da agenda;

Verificar LOG a cada (5) – Configuração para definir qual deve ser o intervalo de tempo para obtenção dos dados de processamento das integrações.

Logs

É possível acompanhar as mensagens de Integração Contábil, quando executada a integração entre os módulos. Para cada registro o sistema poderá exibir os seguintes tipos de mensagens:

- ✓ OK (indica que a contabilização foi realizada sem nenhum erro);
- ✓ Avisos (mensagens de advertência que não impedem a contabilização do registro);
- ✓ Erros (quando ocorre algum erro, o Server Contábil ignora a contabilização do registro, isto é, caso o registro possua 3 (três) erros na contabilização, será exibido somente o 1º erro encontrado).