



# Cartilha do **Cliente**

Apresentação.....	3
A quem se destina.....	3
Painel Gerencial .....	4
Parâmetros.....	4
Geral.....	4
Classes Financeiras.....	6
2ª Moeda / Real Atualizado .....	6
Classes Simulação .....	8

## **Apresentação**

Este documento tem como objetivo apresentar os processos padrões do sistema, conhecidos durante os treinamentos de Implantação. Aqui você encontrará de forma detalhada todas as informações necessárias para auxiliá-lo em futuros cadastros após a implantação.

### **A quem se destina**

Clientes Mega Construção.

## Painel Gerencial

**Caminho:** Construção >> Painel Gerencial



### Construção – Painel Gerencial

O objetivo do Módulo Painel Gerencial – Fluxos é permitir ao usuário executar um planejamento financeiro apresentado com a visão de fluxo de caixa, com resultados previstos e realizados, bem como informações gerenciais com gráficos, possibilitando a criação e visualização de diversos cenários.

## Parâmetros

Para iniciar a utilização do módulo painel gerencial é necessário primeiramente realizar as parametrizações necessárias.

**Caminho:** Painel Gerencial >> Opções >> Cadastros >> Parâmetros

Estas parametrizações são feitas somente no momento da implantação, valendo para todas as organizações. Ao clicar em “**Parâmetros**”, é exibida a seguinte tela:

### Geral

### Parâmetros – Geral

**Início do previsto em (1)** – Ano inicial do fluxo previsto. Este parâmetro indica para o sistema a partir de qual ano a empresa irá considerar as movimentações das contas a pagar/receber e da carteira de recebíveis no fluxo previsto;

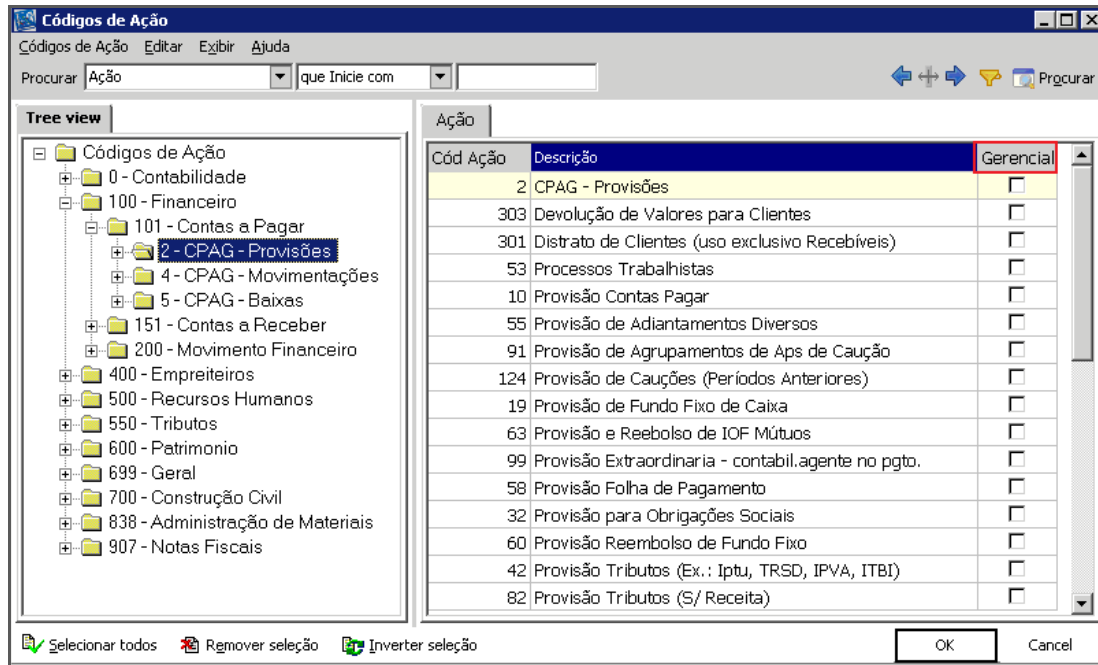
**Dt. Mínima para atualização da Carteira (2)** – Este parâmetro indica qual a data mínima que o sistema deve utilizar para a atualização das parcelas da Carteira de Recebíveis, uma

## Cartilha do Cliente – Painel Gerencial / Parametrizações

vez informada, o sistema irá deixar calculado os valores das parcelas até esta data, necessitando calcular apenas quando solicitado seus valores a partir dela;

**Parâmetros Gerenciais (3)** – Controle de lançamentos gerenciais, não contábeis e não oficiais da empresa;

**Código de Ação** – O sistema apresentará uma tela na qual o usuário poderá marcar quais os códigos de ação utilizados pela organização para movimentações gerenciais.

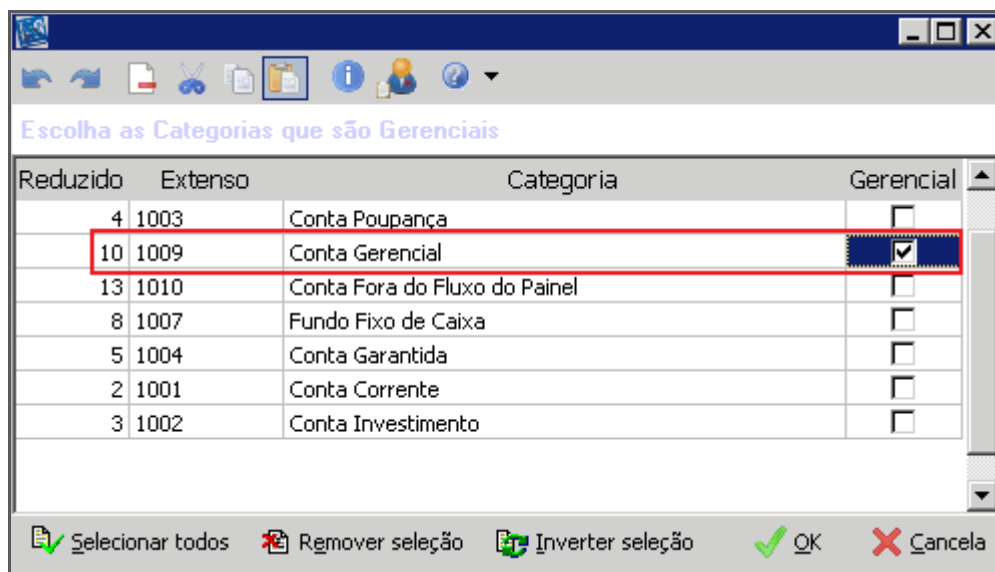


### Código de Ação



**Os Códigos de Ação marcados como gerencial aparecerão com uma cor diferenciada nos Fluxos.**

**Categoria** – O sistema apresentará uma tela na qual o usuário poderá marcar quais as categorias utilizadas pela organização para identificação das movimentações gerenciais:



### Categorias

**Parâmetros para Simulação (Orçamentos) (4)** – Este parâmetro indica para o sistema o período para a criação de simulações, que serão utilizadas no fluxo previsto;

**Data de vencimento das parcelas (5)** – É possível selecionar se a data original de vencimento será mantida, se ajusta para o próximo dia útil ou ainda se será usado float bancário como parâmetro;

**Manter na data original** – A data das parcelas não será alterada;

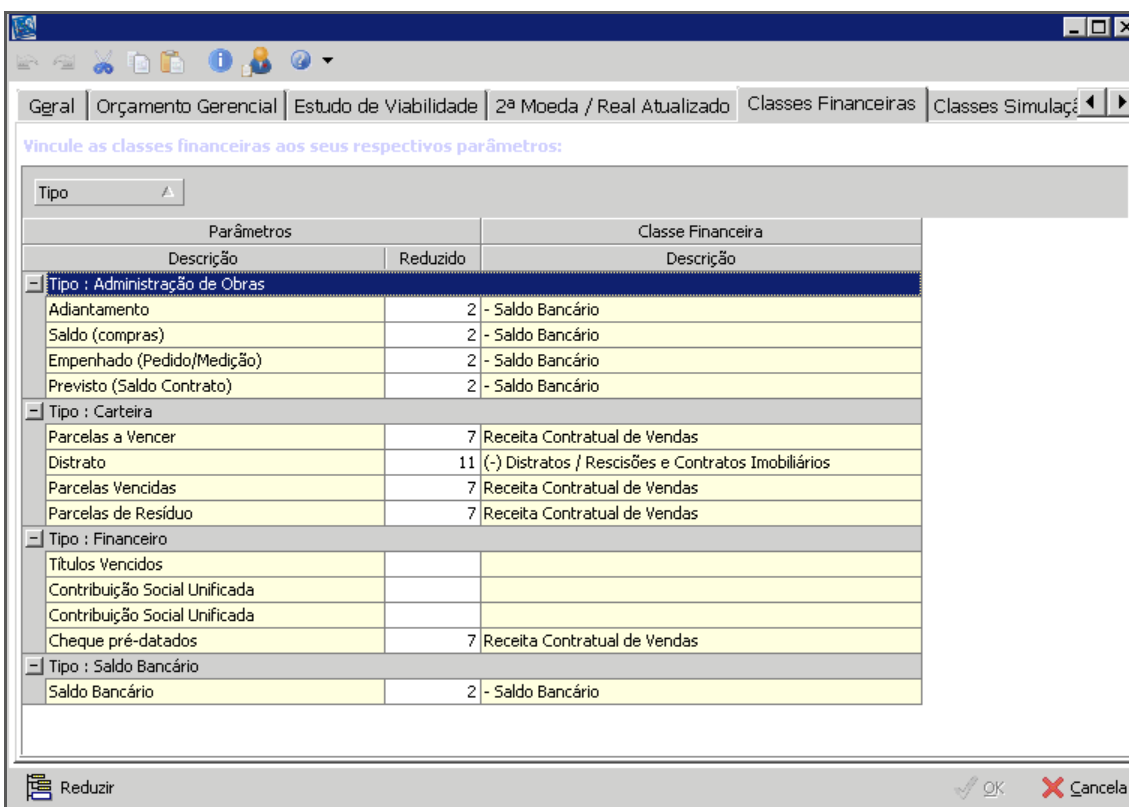
**Ajustar para o próximo dia útil** – O vencimento das parcelas será ajustado para o próximo dia útil, considerando finais de semana e feriados cadastrados em cada filial;

**Usar float bancário** – Será realizado o seguinte procedimento:

1. Se a data de vencimento da parcela não for dia útil, será ajustado a data de vencimento da parcela para o próximo dia útil;
2. Após ajustado para o dia útil, acrescentar o número de dias de float definido no cenário considerando somente os dias úteis;
3. Após acrescentado os dias de float, ajustar a data até o próximo dia útil, caso não seja dia útil.

## Classes Financeiras

Nesta pasta as classes financeiras serão vinculadas aos respectivos parâmetros.



Parâmetros – Classes Financeiras

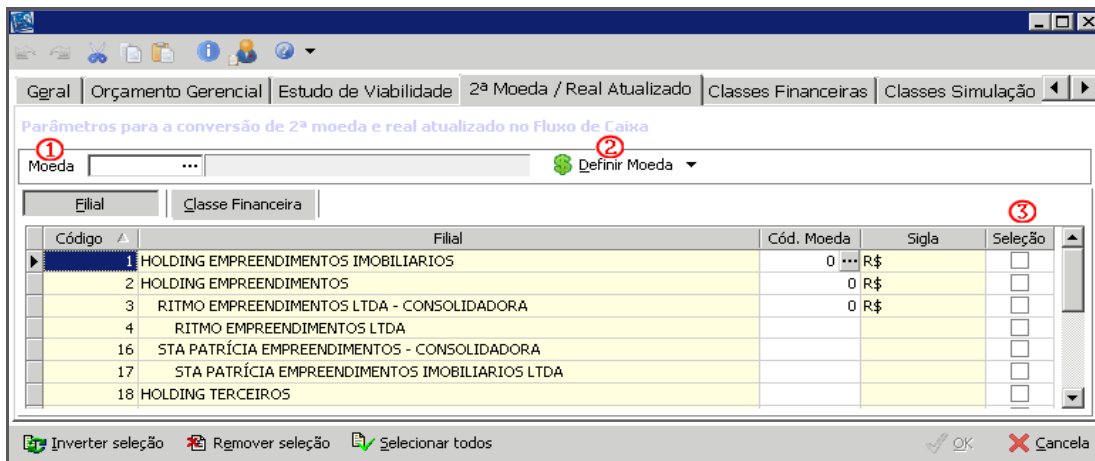
## 2ª Moeda / Real Atualizado

É possível vincular uma segunda moeda por filial e definir o índice do real atualizado por classe financeira.

Para utilizar tal moeda, é necessário inserir suas cotações no cadastro de Índices Financeiros, em [Construção >> Global >> Cadastros >> Índices Financeiros](#).

No fluxo de caixa a organização poderá então converter seus valores para tal moeda e tal índice.

## Filial



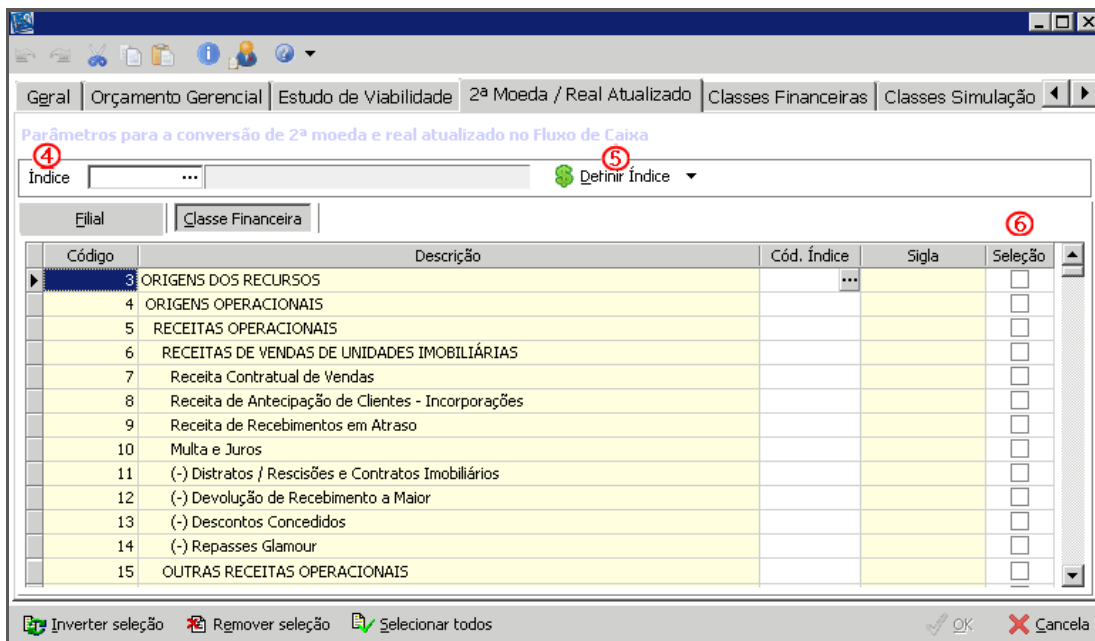
### Parâmetros – 2ª moeda / Real Atualizado

**Moeda (1)** – Neste botão será escolhida a moeda a ser aplicada;

**Definir Moeda (2)** – Informar se a moeda será aplicada a todos ou somente aos selecionados.

Caso não sejam aplicadas a todas as filiais é necessário realizar a **Seleção (3)** antes de aplicar a definição da moeda.

## Classe Financeira



### Parâmetros – 2ª moeda / Real Atualizado

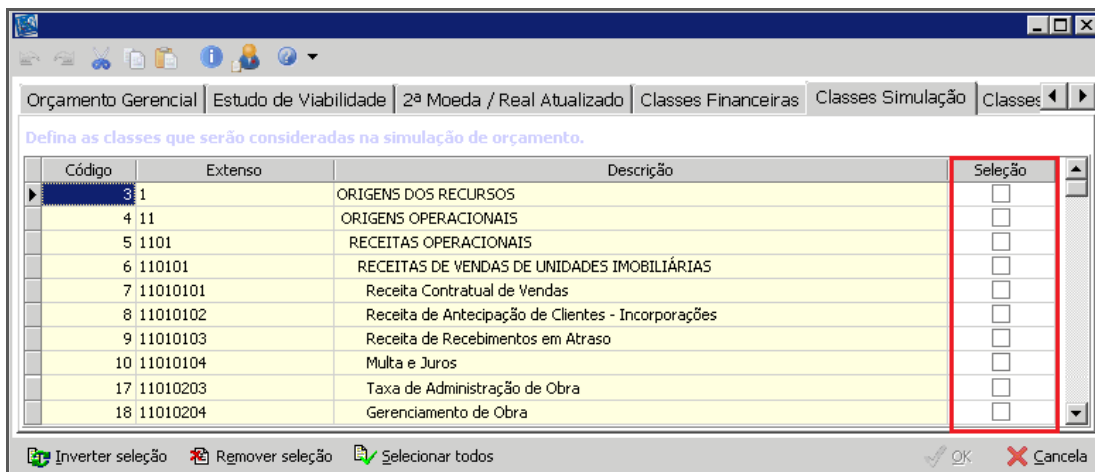
**Índice (4)** – Neste botão será escolhido qual índice será aplicado;

**Definir Índice (5)** – Informar se índice será aplicado a todos ou somente aos selecionados.

Caso não sejam aplicadas a todas as classes financeiras é necessário realizar a **Seleção (6)** antes de aplicar a definição do índice.

## Classes Simulação

É possível selecionar quais classes financeiras serão utilizadas nas simulações. Para marcar as classes que serão visualizadas no momento da criação de novas simulações, basta marcar as classes, no botão **Seleção**, conforme imagem:



Parâmetros – Classes Simulação

Caso não seja marcada nenhuma classe financeira, no momento da criação das simulações será apresentada toda a estrutura do Plano de Classes.



**Somente estas pastas são necessárias para configuração da 1ª fase do Painel Gerencial; as demais pastas serão abordadas nos documentos do Estudo de Viabilidade, Orçamento Gerencial e Planejamento Estratégico.**