



# Cartilha do **Cliente**

Apresentação .....	3
A quem se destina .....	3
Módulo Administração de Obras.....	4
Orçamento.....	4
Editar .....	4
Inserir .....	5
Inserindo Orçamento.....	5

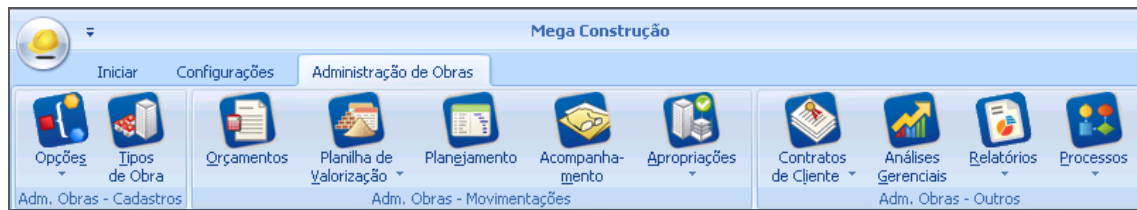
## **Apresentação**

Este documento tem como objetivo apresentar os processos padrões do sistema, conhecidos durante os treinamentos de Implantação. Aqui você encontrará de forma detalhada todas as informações necessárias para auxiliá-lo em futuros cadastros após a implantação.

## **A quem se destina**

Clientes Mega Construção.

## Módulo Administração de Obras



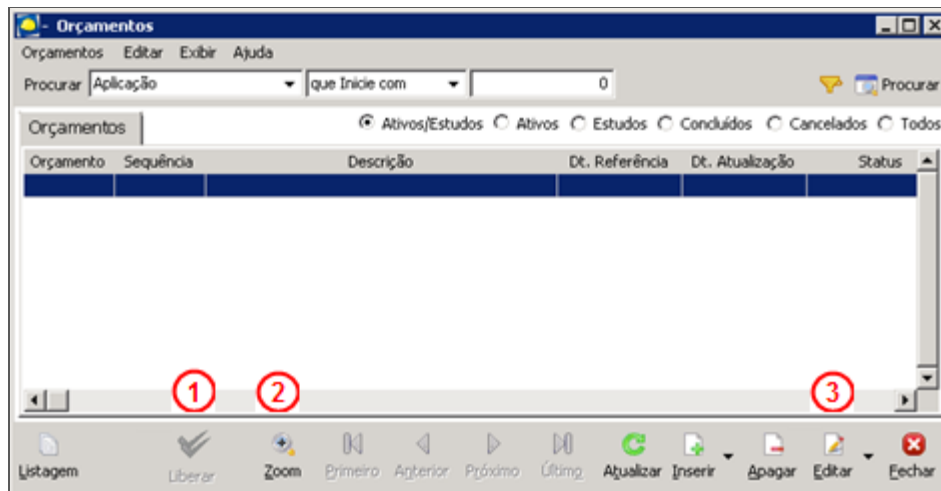
### Administração de Obras

## Orçamento

### Editar

Nesta rotina é possível criar, editar ou até mesmo apagar um orçamento.

Caminho: Administração de Obras >> Orçamentos



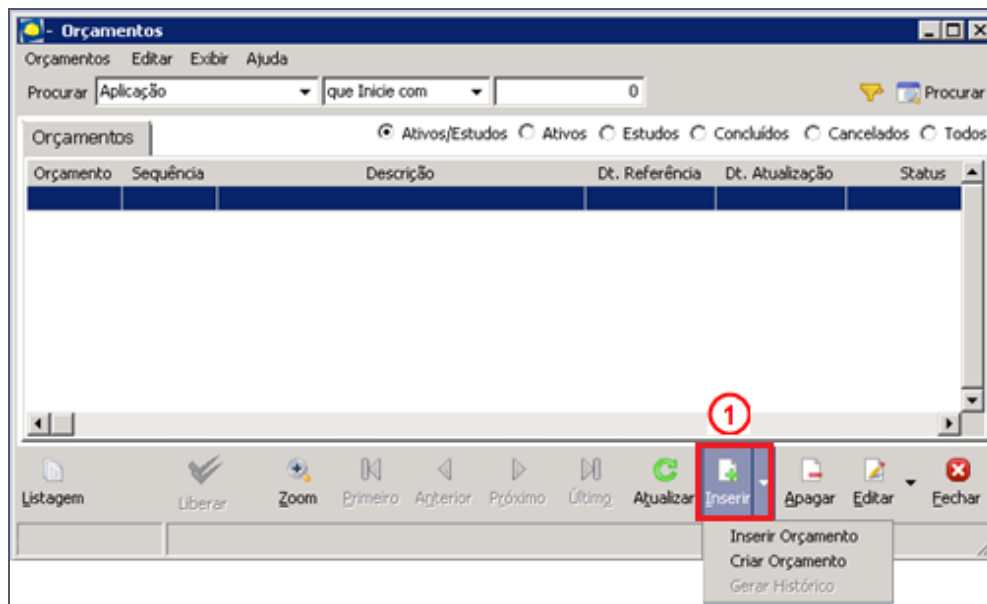
### Orçamentos

**Liberar (1)** – Este botão é utilizado para liberação de serviços para o contrato do cliente e, ficará liberado apenas para orçamentos ativos, com tipo “Ambos” ou “Venda”;

**Zoom (2)** – Através desta opção será possível visualizar os históricos gerados para cada orçamento;

**Editar (3)** – Através do botão “Editar” serão disponibilizadas as opções para edição de orçamento, planilhas e períodos de chuva.

## Inserir



Orçamentos

### Inserir (1):

**Inserir Orçamento** – Insere um novo orçamento;

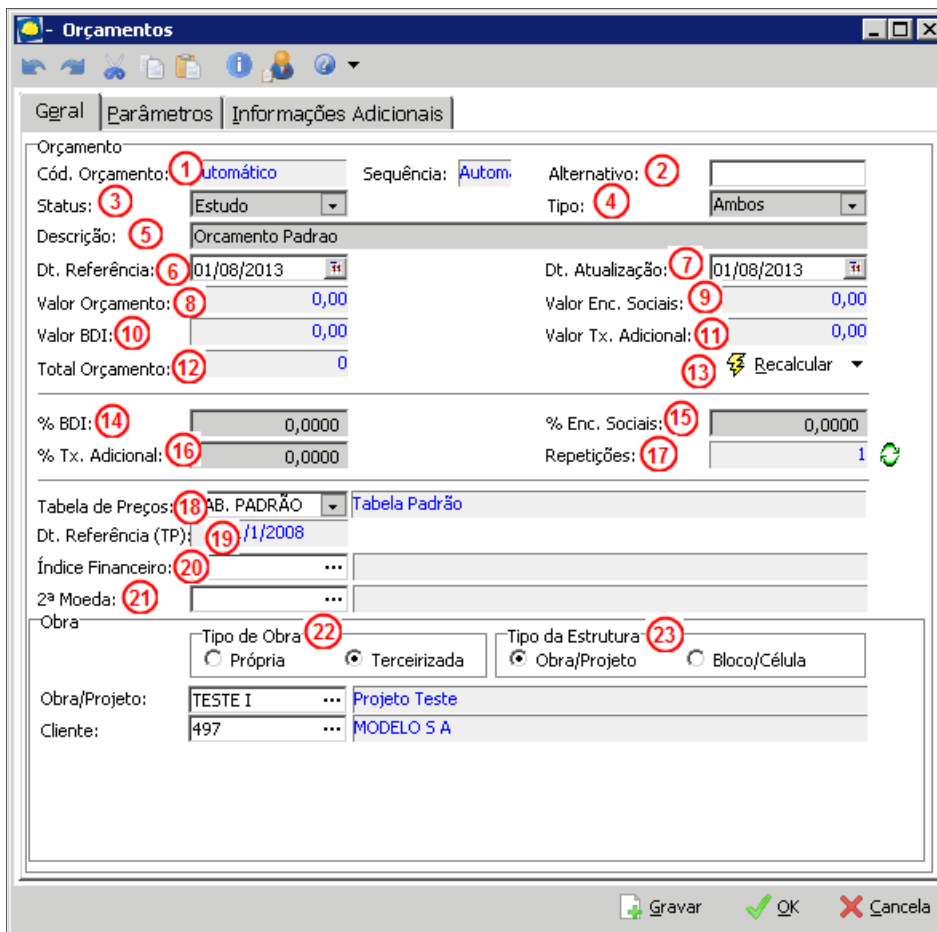
**Criar Orçamento** – Cria um orçamento através de outro existente ou de registro por tipo de obra;

**Gerar Histórico** – Gera histórico dos orçamentos cadastrados. Os históricos gerados não podem ser excluídos ou alterados.

## Inserindo Orçamento

Ao clicar na opção Inserir >> Inserir Orçamento é possível iniciar a primeira etapa do processo de inclusão de um orçamento.

## Geral



Orçamentos - Geral

**Cód. Orçamento (1)** – Será informado automaticamente pelo sistema um código para o contrato;

**Alternativo (2)** – Será apresentado o código alternativo para o orçamento, é possível alterá-lo;

**Status (3)** – Será possível visualizar o status atual do orçamento, que pode ser:

**Ativo** – Este status indica que o orçamento está ativo e pode receber movimentações;

**Estudo** – Este status indica que o orçamento ainda está em elaboração, desta forma não poderá receber movimentações. Ao finalizar o orçamento, ele deve ter seu status alterado para “Ativo”;

**Tipo (4)** – Deve ser definido o tipo do orçamento:

**Venda** – Quando o orçamento é elaborado com a finalidade de formação do preço de venda e participação em licitação;

**Executivo** – É o orçamento detalhado da Obra/Projeto, que estará ativo no sistema para ser utilizado no processo de integração com os suprimentos e apropriações dos insumos realizados (é o orçamento de trabalho da empresa);

**Ambos** – Quando o orçamento elaborado servirá tanto como orçamento para venda como para orçamento executivo;

**Descrição (5)** – Informar uma descrição para o orçamento de até 100 caracteres;  
**Dt. Referência (6)** – Informar a data de referência do orçamento. Como padrão, o sistema exibe a data atual;

**Dt. Atualização (7)** – Será exibida a data da última atualização do custo dos insumos do orçamento;

**Valor Orçamento (8)** – Neste campo será exibido o valor total do orçamento gerado após a valorização dos insumos, através da planilha;

**Valor Enc. Sociais (9)** – Será exibido o valor dos encargos sociais que estão sendo calculados para o orçamento;

**Valor BDI (10)** – Será exibido o valor do BDI que está sendo calculado para o orçamento;

**Valor Tx. Adicional (11)** – Neste campo será exibido o valor das taxas adicionais que estão sendo calculadas para o orçamento;

**Total Orçamento (12)** – Será exibido o valor total do orçamento, calculado através da soma do Valor Orçamento com os valores de Encargos Sociais, BDI e Taxa Adicional;

**Recalcular (13)** – Através desta opção será possível recalcular todo o orçamento ou apenas os serviços alterados;

**% BDI (14)** – Informar o valor percentual do BDI, caso seja necessário, calculá-lo por orçamento, selecionando esta opção nos parâmetros dele;

**% Enc. Sociais (15)** – Informar o valor percentual dos encargos sociais, caso seja necessário, calculá-los por orçamento, selecionando esta opção em "Parâmetros";

**% Tx. Adicional (16)** – Informar o valor percentual das taxas adicionais, caso seja necessário, calculá-las por orçamento, selecionando esta opção nos parâmetros do mesmo;

**Repetições (17)** – Este campo tem a finalidade de acrescentar de forma automática ao orçamento um número de vezes estabelecido pelo usuário;

Exemplo:

Foi cadastrado um orçamento para construção de um edifício, mas a necessidade é construir dois edifícios iguais com este mesmo orçamento. Esta opção possibilita que o orçamento seja multiplicado em um número de vezes, ou seja, se for selecionado duas repetições, o orçamento será multiplicado por dois e o sistema irá transformar este mesmo orçamento em dois edifícios.

A quantidade de vezes a ser repetida deve ser informada clicando sobre o botão "**Atualizar quantitativo de acordo com o nº de repetições**", que permite abrir a tela na qual há o campo que pode ser preenchido com a quantidade de vezes que o orçamento será multiplicado;

**Tabela de Preços (18)** – Permite selecionar a tabela de preços de insumos que servirá como padrão para a valorização do orçamento no processo de "Planilha de Valorização de Insumo";

**Dt. Referência (TP) (19)** – Após selecionar a tabela de preço para o orçamento, será exibida a data de referência da respectiva tabela;

**Índice Financeiro (20)** – Permite escolher um índice financeiro para a atualização de valores previstos e realizados do orçamento;

**2ª Moeda (21)** – Permite selecionar uma 2ª moeda para visualização dos valores previstos e realizados do orçamento;

**Tipo de Obra (22)** – Marcar a opção que corresponda ao tipo de obra do orçamento. Os tipos de obras podem ser: Obra Própria (quando se tratar de incorporação da própria empresa) ou Terceirizada (quando a realização é executada por empreitada ou administração). Nos casos de obra terceirizada, poderá ser vinculado o cliente responsável pela obra;

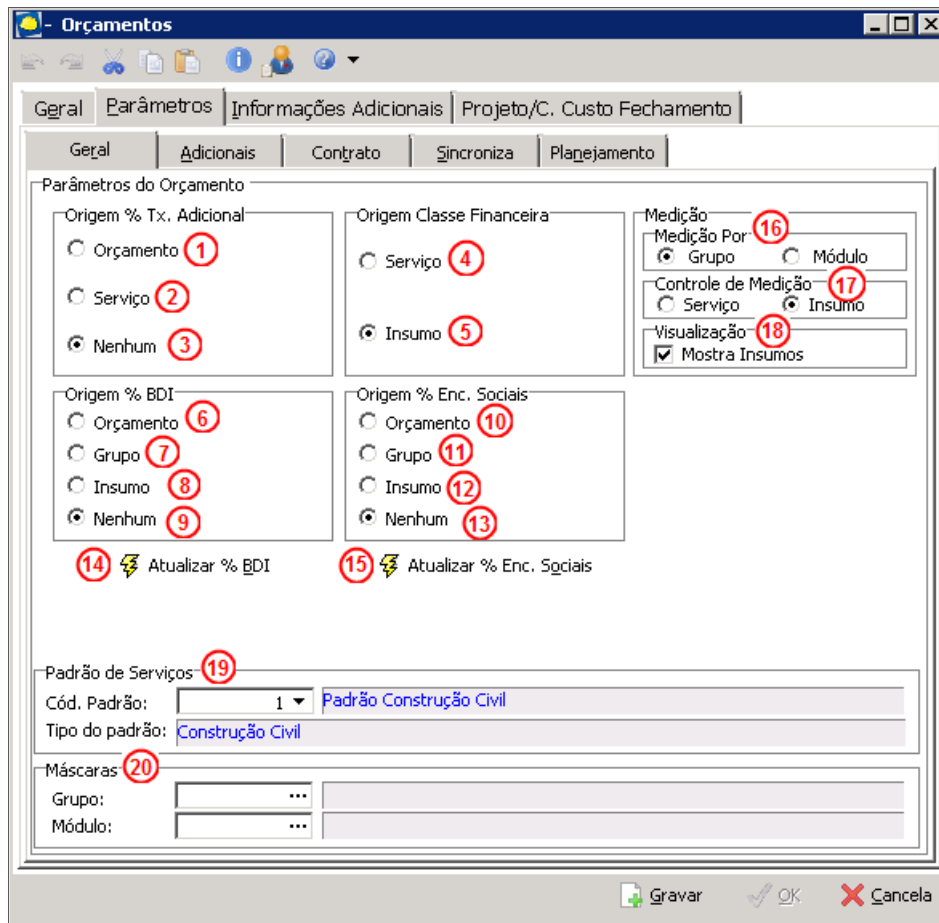
**Tipo de Estrutura (23)** – Selecionar a opção que corresponda ao tipo de estrutura do orçamento. Os tipos de estruturas são:

**Obra/Projeto** – Este campo deve ser preenchido com o empreendimento (Obra/Projeto) vinculado ao orçamento;

**Bloco/Célula** – Este campo deve ser preenchido com o bloco do empreendimento que está vinculado ao orçamento. Esta opção ficará habilitada apenas quando o tipo de estrutura selecionado for "Bloco/Célula".

## Parâmetros

### Geral



#### Orçamentos - Parâmetros

#### Origem % Tx. Adicional:

**Orçamento (1)** – Esta opção deverá ser marcada para definir qual percentual das taxas adicionais será informado no orçamento;

**Serviço (2)** – Esta opção deverá ser marcada para definir que o percentual das taxas adicionais será o informado no cadastro do serviço;

**Nenhum (3)** – Esta opção deverá ser marcada nos casos em que não haverá definição de taxas adicionais nos parâmetros do orçamento, podendo ser indicada em cada composição dos serviços;

#### Origem Classe Financeira:

**Serviço (4)** – Selecionar esta opção caso seja definida a classe financeira para os serviços do orçamento. Esta opção possibilitará que a classe indicada seja automaticamente replicada para todos os insumos da composição dos serviços, no entanto para que o sistema aceite esta forma de vinculação, todos os insumos deverão conter em seus cadastros o vínculo da classe (tipo de classe) indicada no serviço;

**Insumo (5)** – Esta opção é a mais usual e indica que deve buscar a classe financeira do cadastro do insumo no módulo de Materiais, sendo que o sistema assumirá a primeira classe (tipo classe) vinculada no cadastro do insumo quando estiver sendo atualizada a planilha de insumos, podendo ser alterada a critério do usuário;

#### Origem % BDI:

**Orçamento (6)** – Esta opção deverá ser marcada para definir que o percentual do BDI a ser aplicado é o informado no orçamento. Caso esta opção seja escolhida, será levado para as composições de serviços o percentual do BDI indicado;



**Grupo (7)** – Esta opção deverá ser marcada para definir que o percentual do BDI a ser aplicado é o informado no cadastro de grupo do insumo;

**Insumo (8)** – Esta opção deverá ser marcada para definir que o percentual do BDI a ser aplicado é o informado no cadastro de insumos;

**Nenhum (9)** – Esta opção deverá ser marcada nos casos em que não haverá definição de BDI nos parâmetros do orçamento;

#### **Origem % Enc. Sociais:**

**Orçamento (10)** – Esta opção deverá ser marcada para definir que o percentual dos encargos sociais é o informado no orçamento. Caso esta opção seja escolhida, automaticamente será levado para as composições de serviços o percentual indicado;

**Grupo (11)** – Informa que o percentual dos encargos sociais é o informado no cadastro de grupos de insumos;

**Insumo (12)** – Indica que o percentual dos encargos sociais é o informado no cadastro de insumos;

**Nenhum (13)** – Esta opção deverá ser marcada nos casos em que não haverá definição de encargos sociais nos parâmetros do orçamento, podendo ser indicado em cada composição dos serviços;

**Atualizar % BDI (14)** – É necessário clicar neste botão para que o sistema atualize o percentual utilizado no orçamento;

**Atualizar % Enc. Sociais (15)** – Na escolha ou alteração das opções de origem do % de encargos sociais, é necessário marcar esta opção para que o sistema atualize o percentual utilizado no orçamento. Será apresentada uma mensagem informando que os valores de encargos informados anteriormente serão substituídos pelos valores da especificação de grupos e itens ou pelos valores da configuração do orçamento;

#### **Medição Por (16):**

Define com base em qual das visões existentes da planilha orçamentária será montado o cronograma de execução da obra e a planilha para medição dos serviços executados. O valor padrão para este campo é a opção “Grupo”, cabendo ao usuário alterar para “Módulo” caso queira elaborar o cronograma e realizar as medições físicas com base na planilha orçamentária detalhada. O valor deste campo só poderá ser alterado enquanto não houver planejamento para o orçamento em questão;

**Grupo** – Esta opção deve ser marcada se quiser realizar as medições a partir da estrutura de grupos de custos do orçamento;

**Módulo** – Esta opção deve ser selecionada caso prefira realizar as medições a partir da estrutura de módulos do orçamento;

#### **Controle de Medições (17):**

**Serviço** – Ao selecionarmos esta opção, indicaremos que o processo de Medição Física será realizado a nível de serviços, ou seja, as quantidades/percentuais medidos serão gravas nos serviços e as quantidades/percentuais dos insumos serão calculadas pelo sistema;

**Insumo** – Ao selecionarmos esta opção, indicaremos que o processo de Medição Física será realizado a nível de insumos, ou seja, as quantidades/percentuais medidos serão gravas nos insumos e as quantidades/percentuais dos serviços serão calculadas pelo sistema;

#### **Visualização (18):**

**Mostra Insumos** – Informar se os insumos devem ou não ser apresentados na tela da medição física. Quando o controle de medições for por insumo, esta opção estará sempre selecionada;

#### **Padrão de Serviços (19):**

Trata-se de padrão de serviços cadastrados no banco de composição, podendo ser do tipo: “Construção Civil” ou “Construção Pesada”. Esta informação poderá ser alterada apenas enquanto não existirem registros na planilha orçamentária;

**Cód. Padrão** – Vincular o código do padrão de serviços que será utilizado no orçamento;

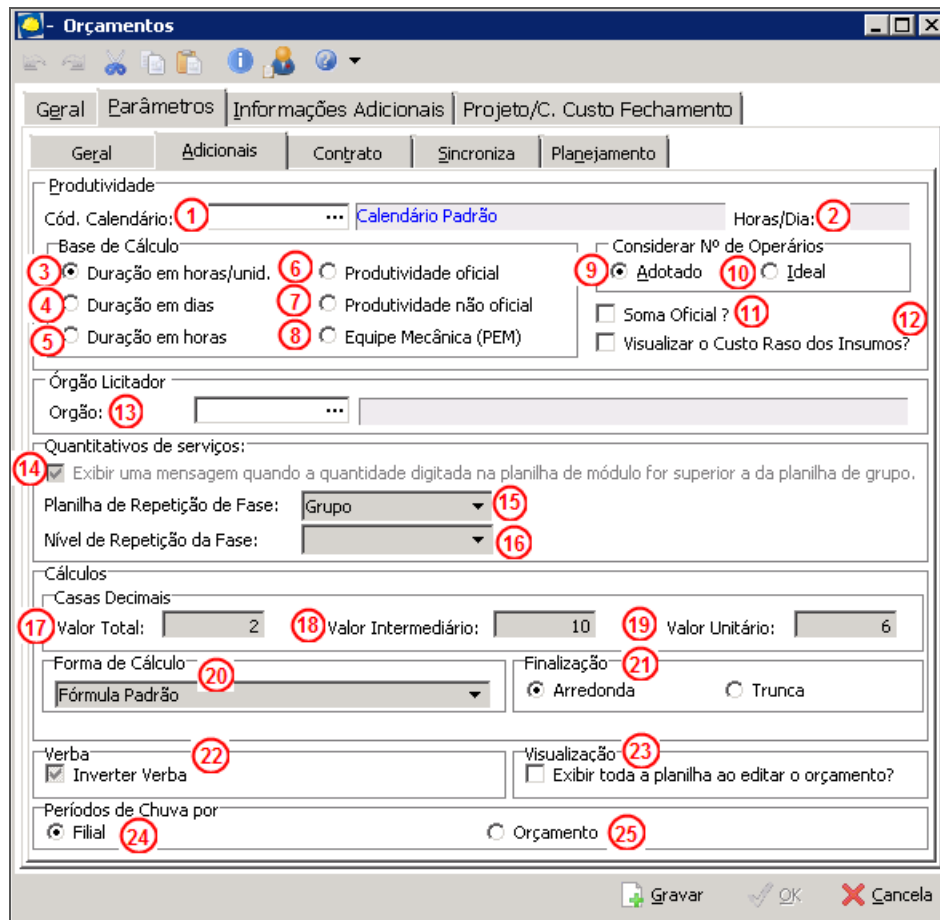
**Tipo Padrão** – Será exibida a descrição do tipo de padrão selecionado;

### Máscaras (20):

**Grupo** – Permite selecionar um padrão de máscara previamente definido, que será utilizado para a elaboração da estrutura de grupo de custo do orçamento;

**Módulo** – Permite selecionar um padrão de máscara previamente definido, que será utilizado para a elaboração da estrutura de módulo de projeto do orçamento. Define qual será a máscara a ser utilizada na montagem da planilha orçamentária detalhada, normalmente ela irá conter mais níveis do que a máscara utilizada para a confecção da planilha resumida.

### Adicionais



Orçamentos - Parâmetros

### Produtividade:

**Cód. Calendário (1)** – Será apresentado o calendário vinculado aos parâmetros do módulo, permitindo que sejam realizadas alterações. Este calendário será utilizado no cálculo da produtividade;

**Horas/Dia (2)** – Após selecionar o calendário, será apresentado o número de horas trabalhadas por dia;

### Base de Cálculo:

**Duração em horas/unid. (3)** – Esta opção deverá ser selecionada se desejar que a base de cálculo de produtividade seja realizada a partir da duração em horas por unidade;

**Duração em dias (4)** – Esta opção deverá ser selecionada caso queira que a base de cálculo de produtividade seja realizada a partir da duração em dias;

**Duração em horas (5)** – Esta opção deverá ser selecionada caso queira que a base de cálculo de produtividade seja realizada a partir da duração em horas;

**Produtividade oficial (6)** – Caso seja marcada esta opção, o sistema realizará um cálculo considerando o insumo que foi marcado como o insumo oficial, não sendo possível alterá-lo, sendo que os demais insumos serão calculados de acordo com os tempos de duração do insumo oficial;

**Produtividade não oficial (7)** – Marcada esta opção o sistema faz o cálculo de produtividade somando todas as horas dos insumos;

**Equipe Mecânica (PEM) (8)** – Esta opção deverá ser selecionada caso queira que a base de cálculo de produtividade seja realizada a partir da ficha PEM. É importante considerar que esta opção deve ser usada apenas para orçamentos do tipo Construção Pesada;

#### Considerar Nº de Operários:

**Adotado (9)** – Esta opção deverá ser selecionada caso queira utilizar, para fins de cálculo da produtividade, o número de operários adotados pelo usuário, sendo que, em casos de arredondamento, será considerado para mais;

**Ideal (10)** – Esta opção deverá ser selecionada caso queira utilizar, para fins de cálculo de produtividade, o número de operários ideal, obtidos através das demais parametrizações para este cálculo, para este caso, não há arredondamentos;

**Soma oficial? (11)** – Este campo deverá ser marcado caso existam dois itens de insumos tipo “Mão-de-Obra” ou de “Serviço” que estão definidos como “Oficial” e os mesmos devendo ser somados para fins de cálculo de produtividade. Caso esta opção não esteja marcada, o sistema irá assumir o item de insumo com a maior unidade de tempo;

**Visualizar o custo raso dos insumos? (12)** – Caso esta opção seja selecionada, será possível visualizar os custos dos insumos do orçamento sem considerar o % do BDI e o % da Taxa Adicional;

#### Órgão Licitador:

**Órgão (13)** – Em casos de orçamentos que envolvam licitações deverá ser informado neste campo o “Órgão Licitador”;

#### Quantitativos dos serviços:

**Exibe uma mensagem quando a quantidade digitada na planilha de módulo for superior a da planilha de grupo? (14)** – Ao selecionar este parâmetro, o sistema irá emitir uma mensagem informativa ao digitar na planilha de módulo uma quantidade que seja superior a existente na planilha de grupo;

**Planilha de repetição de fase (15)** – Define se a repetição de fase será utilizada na planilha de Grupo ou Módulo. Este parâmetro poderá ser alterado apenas enquanto o orçamento estiver em estudo;

**Nível de Repetição de Fase (16)** – Define em qual nível da fase será utilizado o repetidor. Os níveis disponíveis serão de acordo com a máscara escolhida para as planilhas. Este parâmetro poderá ser alterado apenas enquanto o orçamento estiver em estudo. No processo de repetição de fases é permitido que seja elaborado um orçamento de determinadas fases considerando uma unidade desta fase e após avaliação dos custos seja possível repetir “N” vezes a quantidade de todos os serviços da fase.

#### Cálculos:

**Valor Total (17)** – Definir o número de casas decimais para os valores totais do orçamento. Como padrão, este campo deve estar como 2 casas decimais;

**Valor Intermediário (18)** – Definir o número de casas decimais para os valores intermediários (internos) do orçamento. Como padrão, este campo deve estar como 10 casas decimais;

**Valor Unitário (19)** – Definir o número de casas decimais para os valores unitários do orçamento. Como padrão, este campo deve estar como 4 casas decimais;

**Forma de cálculo (20)** – Deverá ser informada a forma de cálculo do orçamento, que como padrão deverá ser utilizada a “Fórmula Padrão”, visto que possui um tratamento que compreende um maior número de casas decimais;

**Finalização (21)** – Selecionar a forma de finalização dos cálculos da planilha orçamentária, podendo escolher entre arredonda ou trunca. Como padrão, este campo deve estar como arredonda;

#### Verba:

**Inverter Verba (22)** – É utilizado para controlar o custo unitário em insumos com unidade “Verba”, sendo que o custo unitário raso destes insumos deve ser 1 (um). Com este parâmetro marcado, a edição do campo “Custo Unitário” nos insumos com unidade verba só estará disponível nos casos em que o custo raso do insumo esteja diferente de 1 (um). A alteração deste campo, obrigatoriamente, será para o valor 1 (um). Ao inserir um insumo com unidade verba no orçamento, o campo custo unitário poderá ser preenchido apenas com valor 1 (um). Na valorização do insumo com unidade verba, a quantidade do insumo receberá o resultado da multiplicação entre a quantidade do insumo no orçamento e o custo informado na planilha de valorização. O novo custo receberá o valor 1 (um);

#### Visualização:

**Exibe todos os serviços ao abrir? (23)** – Esta opção é responsável por definir se os serviços serão apresentados reduzidos ou expandidos ao editar a planilha orçamentária. Caso este parâmetro esteja marcado, o sistema irá exibir automaticamente todos os serviços expandidos ao editar a planilha;

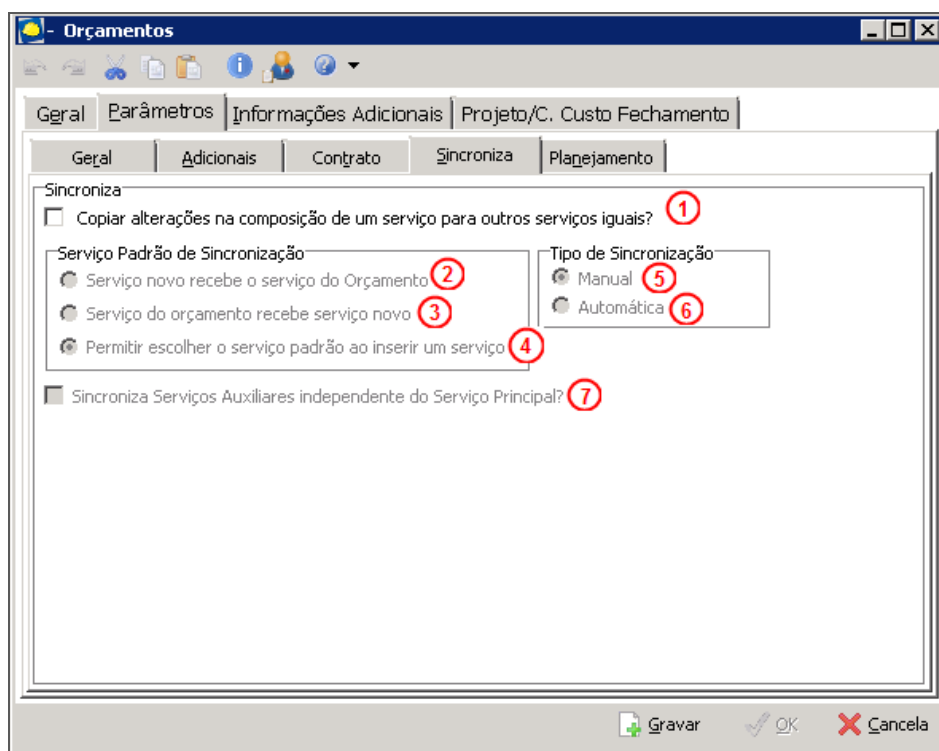
#### Períodos de Chuva por:

**Filial (24)** – Ao selecionar esta opção, indicamos que, para este orçamento, serão utilizados os períodos de chuva cadastrados nos parâmetros da filial;

**Orçamento (25)** – Ao selecionar esta opção, informamos que, para este orçamento, serão utilizados os períodos de chuva cadastrados no orçamento.

#### Sincroniza

Nesta tela será feita a parametrização do processo de sincronização do orçamento.



Orçamentos - Parâmetros

#### Sincroniza:

**Copiar alterações na composição de um serviço para outros serviços iguais? (1)** – Esta opção habilita o processo de sincronização entre serviços que possuam o mesmo código reduzido no orçamento;

#### Serviço Padrão de Sincronização:

## Cartilha do Cliente – Administração de Obras / Orçamento - Parâmetros

**Serviço novo recebe serviço do Orçamento (2)** – Esta opção indica que os serviços inseridos posteriormente receberão as informações dos serviços já existentes no orçamento;  
**Serviço do orçamento recebe serviço novo (3)** – Caso esta opção esteja marcada, o sistema irá sincronizar os serviços já existentes com os novos que serão inseridos no orçamento;

**Cliente escolhe o serviço padrão ao inserir um serviço (4)** – Esta opção indica que, ao inserir um novo serviço no orçamento, haverá a possibilidade de escolher qual destes serviços será o padrão de sincronização;

### Tipo de Sincronização:

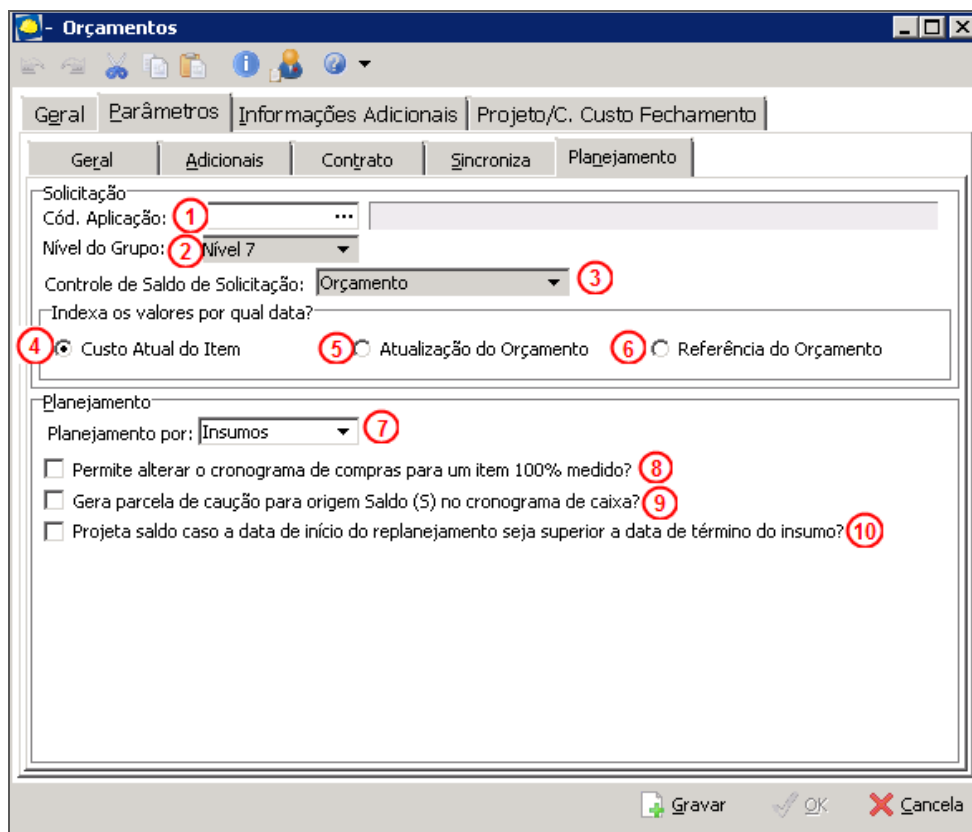
**Manual (5)** – Esta opção indicará que, antes de realizar a sincronização dos serviços, o sistema exibirá uma mensagem confirmando o processo;

**Automática (6)** – Esta opção define que a sincronização será automática, isto é, o sistema realizará a confirmação através da mensagem;

**Sincroniza serviços auxiliares independente do serviço principal? (7)** - Ao selecionar esta opção indicamos que, quando um serviço composto estiver marcado para sincronizar e sua composição auxiliar receber alterações em outro serviço básico, a composição auxiliar receberá a sincronização, mesmo que não se refira a uma alteração no serviço principal.

## Planejamento

Nesta tela serão configurados os parâmetros referentes aos processos de Planejamento, Replanejamento e Solicitação do orçamento.



A imagem mostra a interface de usuário do sistema 'Orçamentos - Parâmetros'. A janela possui uma barra de menu com as opções: Geral, Parâmetros, Informações Adicionais, Projeto/C. Custo Fechamento. Abaixo, há sub-abas: Geral, Adicionais, Contrato, Sincroniza e Planejamento. O formulário está dividido em duas seções principais:

- Solicitação:**
  - Cód. Aplicação: (1) [campo de texto]
  - Nível do Grupo: (2) [menu suspenso com 'Nível 7']
  - Controle de Saldo de Solicitação: [menu suspenso com 'Orçamento'] (3)
  - Indexa os valores por qual data?
    - (4)  Custo Atual do Item
    - (5)  Atualização do Orçamento
    - (6)  Referência do Orçamento
- Planejamento:**
  - Planejamento por: [menu suspenso com 'Insumos'] (7)
  - Permite alterar o cronograma de compras para um item 100% medido? (8)
  - Gera parcela de caução para origem Saldo (5) no cronograma de caixa? (9)
  - Projeta saldo caso a data de início do replanejamento seja superior a data de término do insumo? (10)

Na base da janela, há botões para Gravar, OK e Cancela.

Orçamentos - Parâmetros

### Solicitação:

**Cód. Aplicação (1)** – Neste campo poderá ser vinculado um código de aplicação padrão para que seja levado para todos os itens das solicitações do orçamento. É importante observar que esta aplicação será validada no momento da confirmação da solicitação do item;

**Nível do Grupo (2)** – Este parâmetro define o nível de grupo de insumos que será realizado

no controle do processo de distribuição de verbas do orçamento, sendo apresentado conforme definido nos parâmetros da filial;

**Controle de Saldo da solicitação (3)** – Este parâmetro define se os valores previstos da solicitação serão apresentados de acordo com o orçamento (previsto total) ou de acordo com o cronograma de compras. O valor padrão deste parâmetro será para realizar o controle de acordo com o orçamento;

#### **Indexa os valores por qual data:**

Este parâmetro será apresentado conforme definido nos parâmetros da filial e poderá ser alterado para cada orçamento. Caso o parâmetro da filial **“Utilizar valor indexado para o controle de saldo por valor?”** estiver assinalado, deve ser definido qual será a data base para conversão através desse parâmetro, que podem ser:

**Custo Atual do Item (4)** – Considera que a atualização do custo de cada item é referente ao campo “Dt. Custo Atual” apresentada na Wizard de Valorização de Insumos;

**Atualização do Orçamento (5)** – Considera que a atualização do custo de todos os itens do orçamento são referentes a data de atualização do orçamento;

**Referência do Orçamento (6)** – Considera que a atualização do custo de todos os itens do orçamento são referentes à data de referência do orçamento;

#### **Planejamento:**

**Planejamento por (7)** – Neste campo deve ser definido se o cronograma será realizado por Insumos ou Serviços;

**Permite alterar um cronograma de compra para um item 100% medido? (8)** – Esta opção indica se poderá haver compra de um insumo após ser realizado 100% da previsão inicial do cronograma;

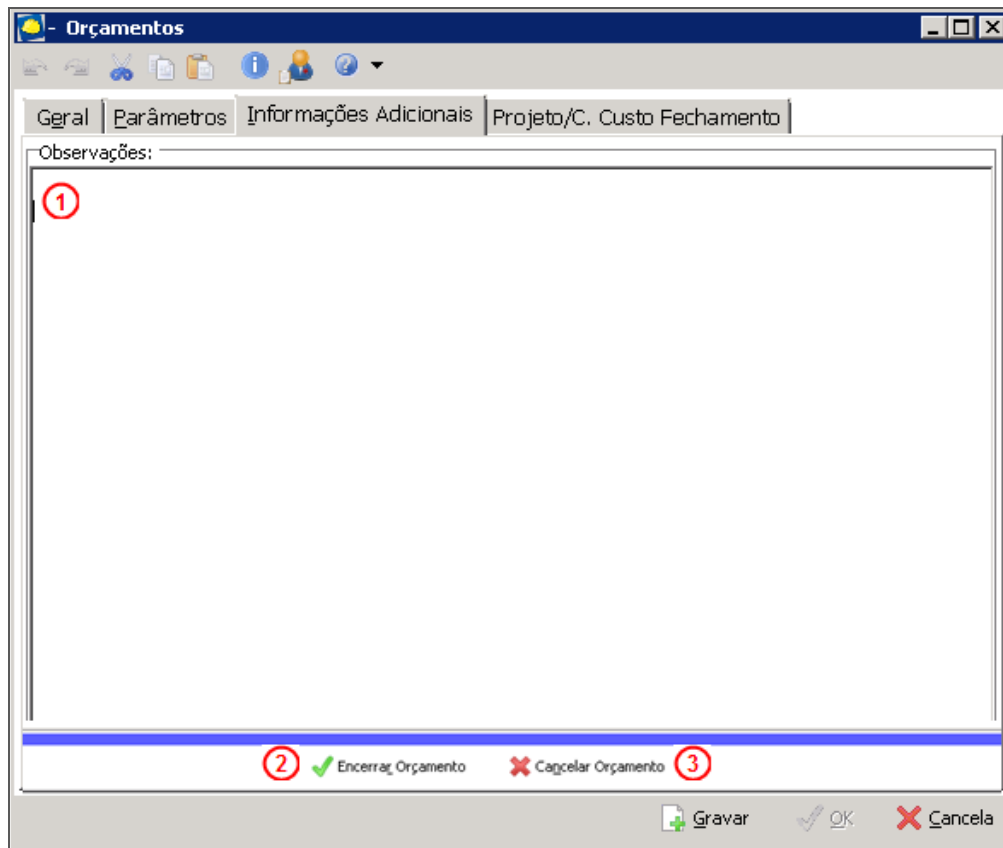
**Gera parcela de caução para origem Saldo (S) no cronograma de caixa? (9)** – Esta opção definirá se as parcelas de caução incidirão sobre a origem do tipo saldo;

**Projeta saldo caso a data de início do replanejamento seja superior a data de término do insumo (10)** – Se marcada esta opção é permitido que, no cálculo do cronograma físico, seja projetado o saldo a ser executado integralmente no primeiro período após a data de início de replanejamento, caso a data de término do insumo/serviço seja inferior à data de início do replanejamento. Esta implementação no cálculo do cronograma físico, vale para as opções de recálculo inicial do replanejamento e no menu do cronograma físico, exceto a opção de recálculo baseado nos prazos dos serviços.

Exemplo:

Um determinado serviço foi previsto no planejamento de origem para iniciar em 01/02/2013 e finalizar em 31/05/2013, sendo que, este serviço foi medido 50% até 31/05/2013. Ao criar um replanejamento com data de início em 01/07/2013, e, se este parâmetro estiver marcado, será criado no período do mês de julho uma previsão de 50% de saldo do serviço. É importante considerar que, de qualquer forma, será necessária uma intervenção manual para ajustar a data de término e o percentual replanejado em cada período.

## Informações Adicionais



Orçamentos – Informações Adicionais

**Observações (1)** – Neste campo poderão ser cadastradas observações adicionais ao orçamento, com limite de até 1999 caracteres;

**Encerrar Orçamento (2)** – Indica que a realização da Obra/Projeto foi concluída. Após esta ação, o orçamento não poderá mais ser alterado, sendo possível apenas a visualização dos dados do mesmo;

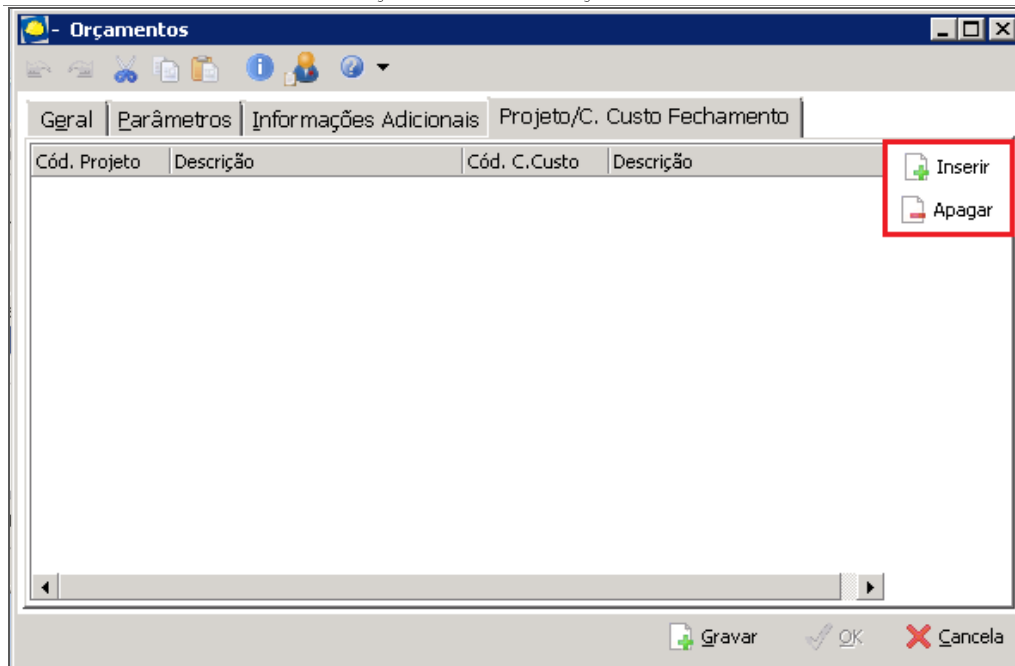
**Cancelar Orçamento (3)** – Informa que a realização da Obra/Projeto foi cancelada. Após esta ação, os dados do orçamento não poderão ser mais alterados.



**O processo de encerramento e cancelamento de um orçamento é irreversível.**

## Projeto/C. Custo Fechamento

Nessa pasta é possível cadastrar os projetos e centro de custos que serão utilizados para conferência na tela de “Auditoria para Fechamento de Custos Financeiros”. Maiores detalhes serão tratados na cartilha sobre fechamento de custos.



Orçamentos – Projeto/C. Custo Fechamento

**Inserir** – Selecione esta opção para inserir um rateio;

**Apagar** – Utilize esta opção para excluir o rateio selecionado.

É possível realizar a amarração entre projetos e centros de custo ou cadastrar apenas o(s) projeto(s), assim, o fechamento de custos irá realizar a amarração do projeto com todos os centros de custo. Será possível também, deixar esta tela vazia, para que, automaticamente, o sistema busque o rateio na tela de cadastro de estruturas, seguindo a regra já utilizada para identificar os projetos e centros de custo do orçamento.