



Cartilha do **Cliente**

Apresentação.....	3
A quem se destina.....	3
Módulo Administração de Obras.....	4
Análises Gerenciais.....	4
Indicadores de Custo e Prazo.....	5
Gráficos.....	8

Apresentação

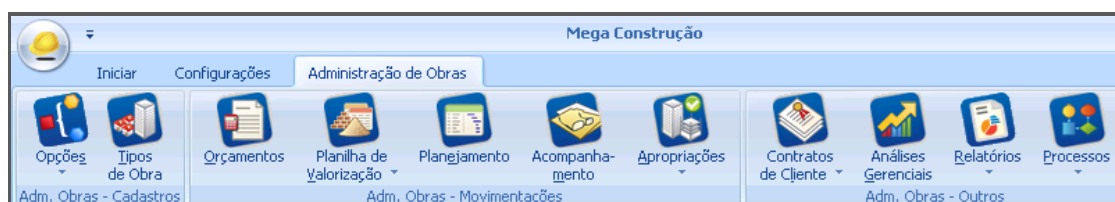
Este documento tem como objetivo apresentar os processos padrões do sistema, conhecidos durante os treinamentos de Implantação.

Aqui você encontrará de forma detalhada todas as informações necessárias para auxiliá-lo em futuros cadastros após a implantação.

A quem se destina

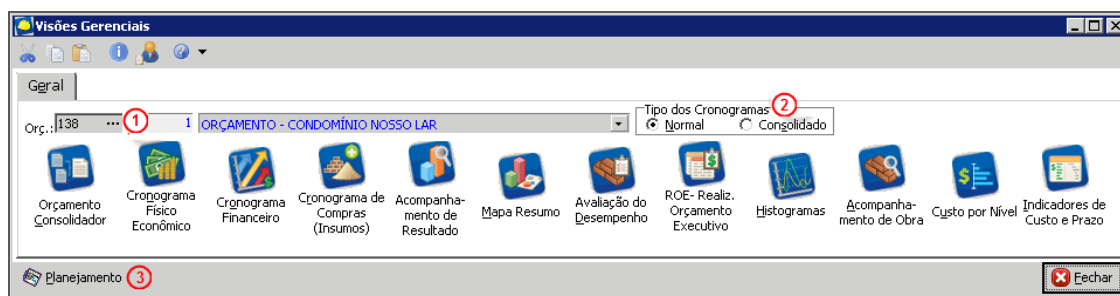
Cientes Mega Construção.

Módulo Administração de Obras



Administração de Obras

Análises Gerenciais



Visões Gerenciais

Este processo permite uma análise gerencial da consolidação física, custos realizados e informações do orçamento (ativo) em diferentes formas de visualização:

- ✓ Orçamento Consolidador;
- ✓ Cronograma Físico Econômico;
- ✓ Cronograma Financeiro;
- ✓ Cronograma de Compras (Insumos);
- ✓ Acompanhamento de Resultado;
- ✓ Mapa Resumo;
- ✓ Avaliação do Desempenho;
- ✓ ROE - Realiz. Orçamento Executivo;
- ✓ Histograma;
- ✓ Acompanhamento de Obra;
- ✓ Custo por Nível;
- ✓ Indicadores de Custo e Prazo.

Para acessar as visões gerenciais, é necessário cadastrar as seguintes informações:

Orç. (1) – Código do orçamento para o qual serão exibidas as análises gerenciais;

Tipo dos Cronogramas (2) – Selecionar o tipo de cronograma para a geração das visões gerenciais:

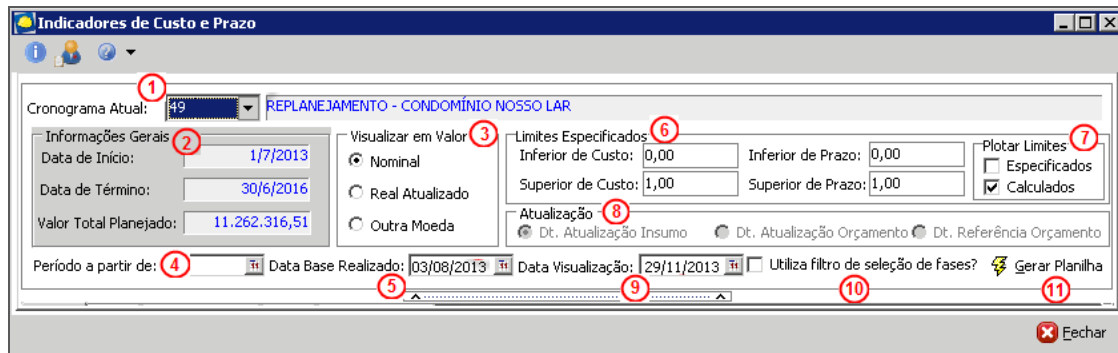
Normal – Esta opção deverá ser selecionada quando for determinado apenas um orçamento para visualização;

Consolidado – Esta opção deverá ser escolhida para que seja possível selecionar vários orçamentos para compor uma visão consolidada do cronograma de compras de insumos e, também, do acompanhamento de resultado consolidado;

Planejamento (3) – Através deste botão será possível visualizar todos os cronogramas do orçamento selecionado.

Indicadores de Custo e Prazo

Caminho: Administração de Obras >> Análises Gerenciais >> Indicadores de Custo e Prazo



Indicadores de Custo e Prazo

A análise gerencial de Indicadores de Custo e Prazo, tem como finalidade apresentar o andamento da obra através dos indicadores IPC (índice de performance de custo) e IPP (índice de performance de programação). O IPC demonstrará o custo da obra com relação ao seu avanço físico, já o IPP indicará se a obra está adiantada ou atrasada e passará um prazo previsto de término da obra.

Cronograma Atual (1) – Exibe o cronograma ativo do orçamento selecionado na tela anterior, permitindo alteração;

Informações Gerais (2) – Informações trazidas com base na rotina de planejamento;

Valor Total Planejado – Valor total planejado até a data base do realizado;

Data de Início – Data de início do cronograma;

Data de Término – Data de término do cronograma;

Visualizar em Valor (3) – Indica se os dados da análise gerencial deverão ser apresentados em valor nominal, outra moeda ou em real atualizado;

Período a partir de (4) – Campo utilizado para realizar a análise a partir de determinado período (opcional);

Data Base do Realizado (5) – Quando o cronograma ativo for um planejamento será sugerida a data atual, quando for um replanejamento será sugerida a data de início do replanejamento, em ambos as datas poderão ser alteradas;

Limites Especificados (6) – Inserir os limites específicos para Custo Superior e Inferior, Prazo Superior e Inferior, caso queira que os limites sejam plotados nos gráficos sem ser através dos cálculos internos do sistema;

Plotar Limites (7) – Se desejar os limites especificados sejam plotados, flegar o campo “Especificados”. Caso queira que o cálculo seja realizado internamente pelo sistema, marcar o campo “Calculados”;

Atualização (8) – Atualização dos valores quando for selecionado “Outra moeda” ou “Real atualizado”;

Data Visualização (9) – Data de visualização dos valores em real atualizado;

Utiliza filtro de seleção de fases? (10) – Marcar se deseja utilizar ou não o filtro de fases do orçamento. Caso seja marcado, o sistema irá abrir uma nova tela com as fases do orçamento permitindo selecionar as fases que serão analisadas;

Gerar Planilha (11) – Ao clicar neste botão, o sistema gerará a planilha;

Indicadores de Custo e Prazo

A tela inicial com os dados da análise gerencial serão apresentadas na aba **Índices**:

Geral:

Período – Nesta coluna serão apresentados todos os períodos que contém planejamento, medição ou realizado até a data base do realizado;

Planejado – Valor obtido período a período do cronograma físico selecionado; é acumulado a cada período;

Agregado – Valor obtido através da quantidade medida multiplicado pelo custo orçado atual, será acumulado a cada período;

Realizado – Valor obtido do realizado apropriado (custo competência), será acumulado a cada período. Este valor pode ser confrontado com a tela do realizado (Administração de Obras >> Acompanhamento >> Editar >> Realizado);

Índices:

Rejeitado IPC – Essa coluna indica se o índice ou a amplitude do IPC estão fora do limite. Caso esteja identificado somente com a letra **A** significa que excedeu o limite da amplitude, se estiver somente com a letra **M** significa que ultrapassou o limite do índice, caso esteja com as letras **A/M** significa que está fora dos limites da amplitude e do índice. Ao finalizar os cálculos, o sistema percorre novamente os índices que foram excluídos somente na amplitude e verifica se eles estão fora do limite superior e inferior calculados, caso esteja fora, esse período será marcado como **A/M**;

IPC – Cálculo obtido através da divisão do valor agregado pelo custo real (realizado). Quando esse índice está abaixo de 1 significa que a obra está sendo executada com valor acima do previsto ou que foi realizado um orçamento abaixo do valor real. Quando o índice é igual a 1 considera-se um bom plano e uma boa execução. Quando o índice está acima de 1 significa que o plano pode ter sido superestimado, ter tido uma boa execução ou que foi utilizado um material diferente para que o custo tenha ficado abaixo do previsto. Contudo, deve-se realizar uma análise detalhada para entender o valor do índice (Fórmula do IPC: Agregado / Realizado);

Amplitude IPC Original – Esse campo exhibe o cálculo realizado na primeira vez em que o relatório foi emitido, possibilitando um comparativo futuro. Esta coluna fica oculta na planilha, para ser visualizada, é necessário acessar os filtros da tela;

Amplitude IPC – O primeiro registro sempre será zero, os demais serão os índices IPC do período atual menos o índice IPC do período anterior. Esses valores sempre serão em valor absoluto, ou seja, não apresentará valores negativos. Esse campo exhibe o cálculo atualizado da amplitude e será utilizado para plotar as informações no gráfico de Amplitude IPC. Esta coluna fica oculta na planilha, para ser visualizada é necessário acessar os filtros da tela.

Rejeitado IPP – Essa coluna indica se o índice ou a amplitude do IPP estão fora do limite, caso esteja marcado somente com a letra **A** significa que extrapolou o limite da amplitude, se estiver somente com a letra **M** significa excedeu o limite do índice, caso esteja com as letras **A/M** significa que ultrapassou os limites da amplitude e do índice. Ao finalizar os

Cartilha do Cliente – Administração de Obras / Indicadores de Custo & Prazo

cálculos, o sistema percorre novamente os índices que foram excluídos somente na amplitude e verifica se eles estão fora do limite superior e inferior calculados, caso esteja, esse período será marcado como **A/M**;

IPP – Cálculo obtido através da divisão do valor agregado pelo valor planejado. Quando o índice for abaixo de 1 significa que a obra está atrasada. Quando for igual a 1 significa uma boa execução do planejamento. Acima de 1 significa que a obra está adiantada, não necessariamente representando um bom indicador, pois, pode gerar um desembolso acima do previsto (Fórmula do IPP: Agregado / Planejado);

Amplitude IPP Original – Esse campo exibe o cálculo realizado na primeira vez em que o relatório foi emitido, possibilitando um comparativo futuro. Esta coluna fica oculta na planilha, para ser visualizada, é necessário acessar os filtros da tela;

Amplitude IPP – O primeiro registro será sempre zero, os demais serão os índices IPP do período atual menos o índice IPP do período anterior. Esses valores sempre serão apresentados em valor absoluto, ou seja, não haverá valores negativos. Esse campo exibe o cálculo atualizado da amplitude e será utilizado para plotar as informações no gráfico de Amplitude IPP. Esta coluna fica oculta na planilha, para ser visualizada é necessário acessar os filtros da tela;

Estimativas/Custo:

Desvio – Cálculo obtido através da subtração entre o valor planejado e o valor agregado (Fórmula: Planejado – Agregado);

Otimista – Cálculo obtido através da soma do valor realizado e do total planejado subtraindo o valor agregado. Este custo significa que, a partir deste momento, o andamento voltará a ser realizado de acordo com o planejado inicial, ou seja, daqui pra frente os custos não aumentarão (Fórmula: (Realizado + Valor Total Planejado) – Agregado);

Esperado – Cálculo obtido através da fórmula: (Realizado + ((Valor Total Planejado – Agregado)/IPC)). Este custo é baseado na performance até o momento, considerando o saldo a ser executado;

Pessimista – Cálculo obtido através da fórmula: (Realizado + ((Valor Total Planejado – Agregado)/(IPC*IPP))). Este custo é baseado na performance de custo e prazo, ou seja, um índice pode compensar o outro, desde que haja uma relação;

Estimativas/Prazo:

Desvio (em dias) – Cálculo obtido através da fórmula: $((1 - IPP) * (\text{Último dia do período} - \text{Data prevista de início}))$. Esta coluna indica quantos dias a obra está atrasada, baseando-se na data de início prevista, no último dia do período e no índice de performance de programação;

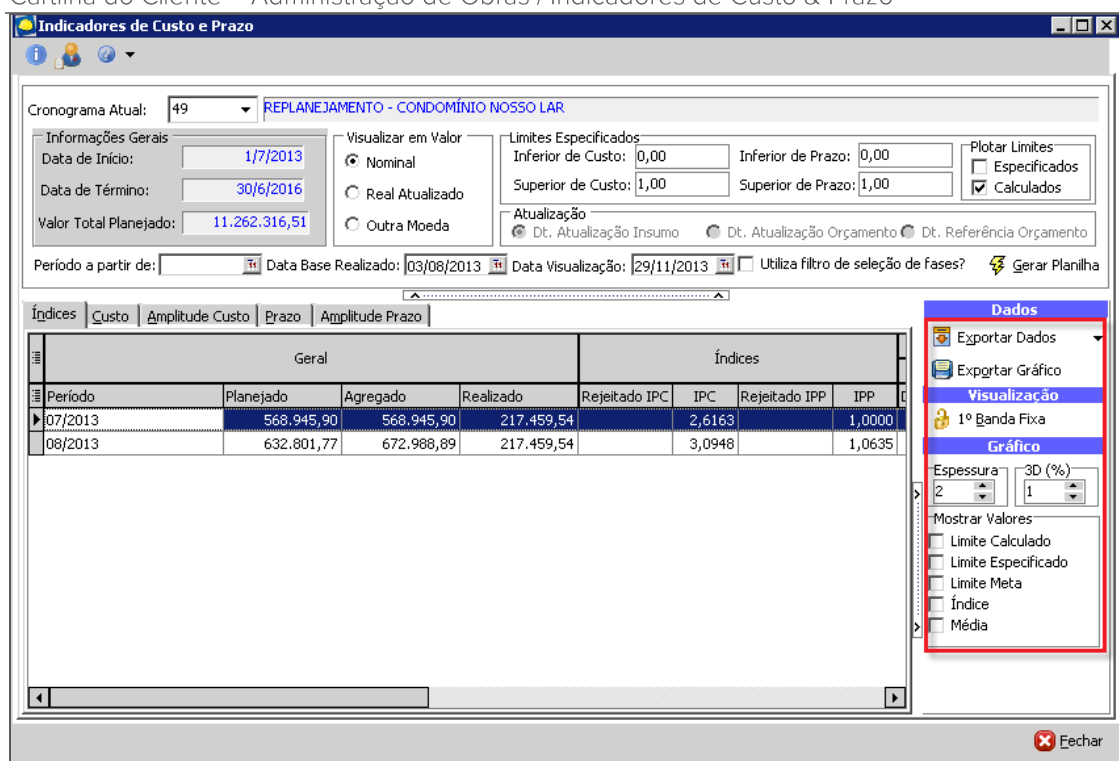
Otimista – Cálculo obtido através da fórmula: (Data prevista de término + Prazo desvio (em dias)). Essa coluna é calculada supondo que, a partir da data atual, a execução será realizada de acordo com o planejamento, considerando apenas o atraso do passado;

Pessimista – Cálculo obtido através da fórmula: (Data Prevista de Início + ((Data prevista de término - Data prevista de início) / IPP)). Esse cálculo considera que o índice de performance de programação será o mesmo até o final da obra.

É importante considerar que, independentemente do cronograma/medição ser criado por módulo, o sistema exibirá sempre as informações com base na planilha de grupo, inclusive o filtro por fase.

Ao clicar na barra vertical azul, no lado direito da planilha, temos os seguintes recursos:

Cartilha do Cliente – Administração de Obras / Indicadores de Custo & Prazo



Indicadores de Custo e Prazo

Cronograma Atual: 49 | **REPLANEJAMENTO - CONDOMÍNIO NOSSO LAR**

Informações Gerais
 Data de Início: 1/7/2013
 Data de Término: 30/6/2016
 Valor Total Planejado: 11.262.316,51

Visualizar em Valor
 Nominal
 Real Atualizado
 Outra Moeda

Limites Especificados
 Inferior de Custo: 0,00 | Inferior de Prazo: 0,00
 Superior de Custo: 1,00 | Superior de Prazo: 1,00

Atualização
 Dt. Atualização Insumo | Dt. Atualização Orçamento | Dt. Referência Orçamento

Período a partir de: | Data Base Realizado: 03/08/2013 | Data Visualização: 29/11/2013 | Utiliza filtro de seleção de fases? | Gerar Planilha

Período	Geral			Índices			
	Planejado	Agregado	Realizado	Rejeitado IPC	IPC	Rejeitado IPP	IPP
07/2013	568.945,90	568.945,90	217.459,54		2,6163		1,0000
08/2013	632.801,77	672.988,89	217.459,54		3,0948		1,0635

Dados
 Exportar Dados
 Exportar Gráfico
Visualização
 1º Banda Fixa
Gráfico
 Espessura: 2 | 3D (%): 1
 Mostrar Valores
 Limite Calculado
 Limite Especificado
 Limite Meta
 Índice
 Média

Indicadores de Custo e Prazo

Exportar Dados – Permite exportar as informações da planilha para as extensões HTML, XML, Texto e XLS;

Exportar Gráfico – Exporta o gráfico que está sendo visualizado;

1º Coluna Fixa – Fixa a primeira coluna da planilha;

Gráfico Espessuras e 3D% - Ajustar as espessuras e percentual, se necessário;

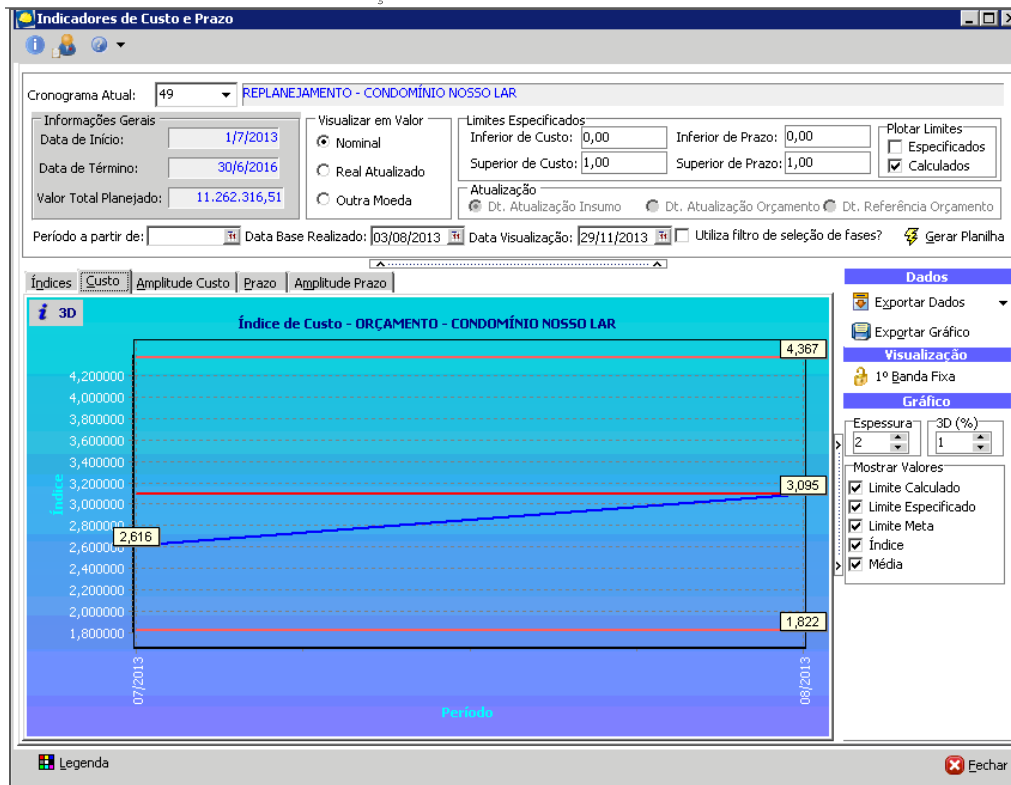
Mostrar Valores – Marcar, caso queira identificar nos gráficos os valores calculados.

Gráficos

Custo

Nesta aba, o sistema irá exibir o gráfico do índice de custo, apresentando o limite superior, inferior e o índice IPC.

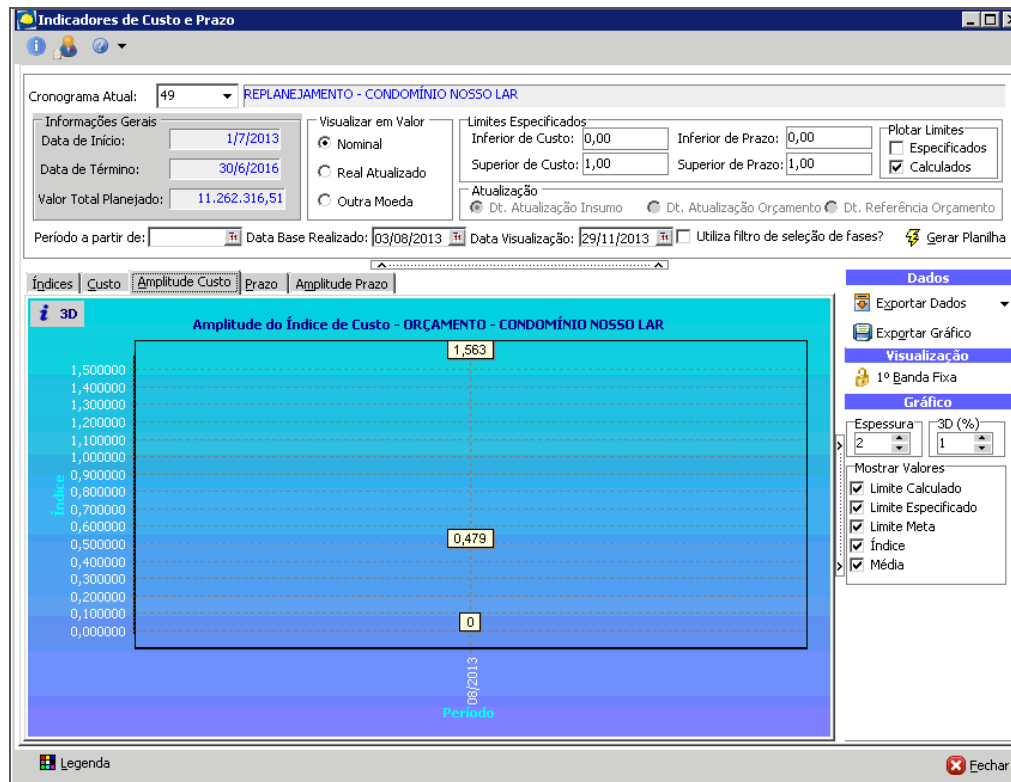
Cartilha do Cliente – Administração de Obras / Indicadores de Custo & Prazo



Indicadores de Custo e Prazo

Amplitude Custo

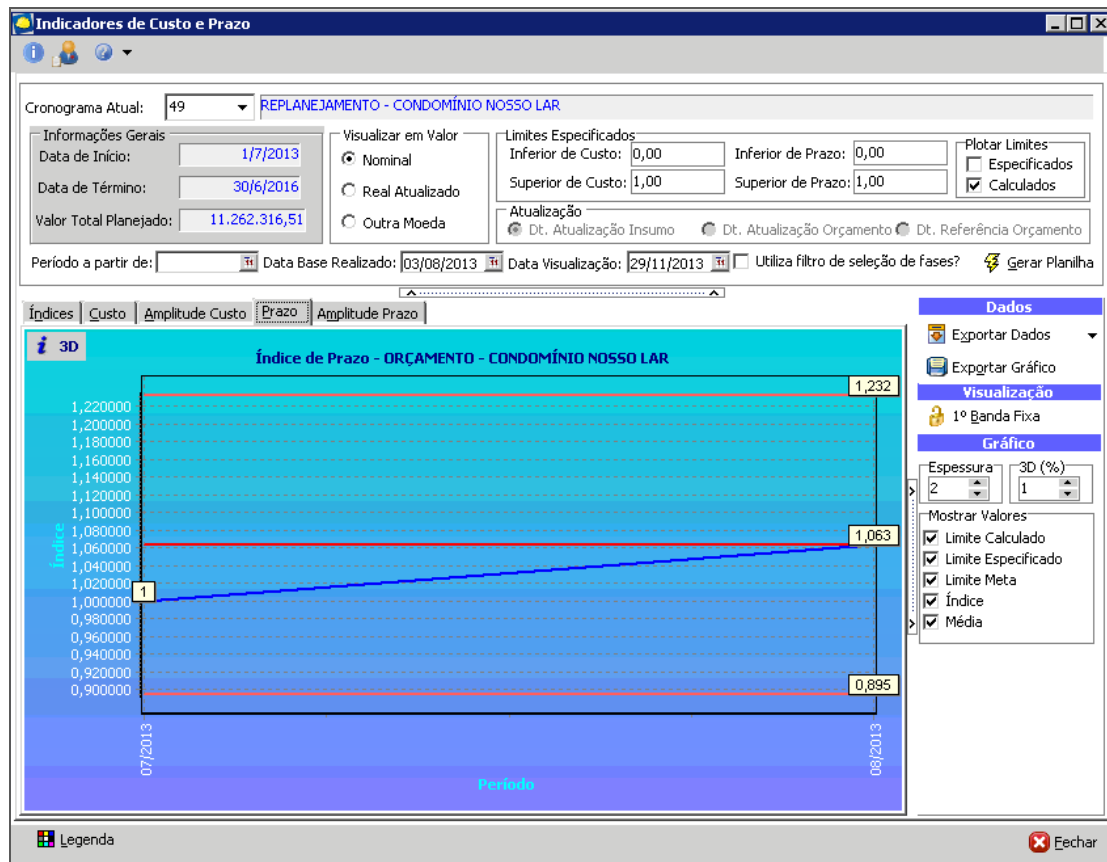
Nesta aba, o sistema irá exibir o gráfico da amplitude de custo, apresentando a linha do limite superior, inferior e a amplitude original IPC.



Indicadores de Custo e Prazo

Prazo

Nessa aba, o sistema apresentará o gráfico do índice de prazo, exibindo a linha do limite superior, inferior e o índice de prazo.

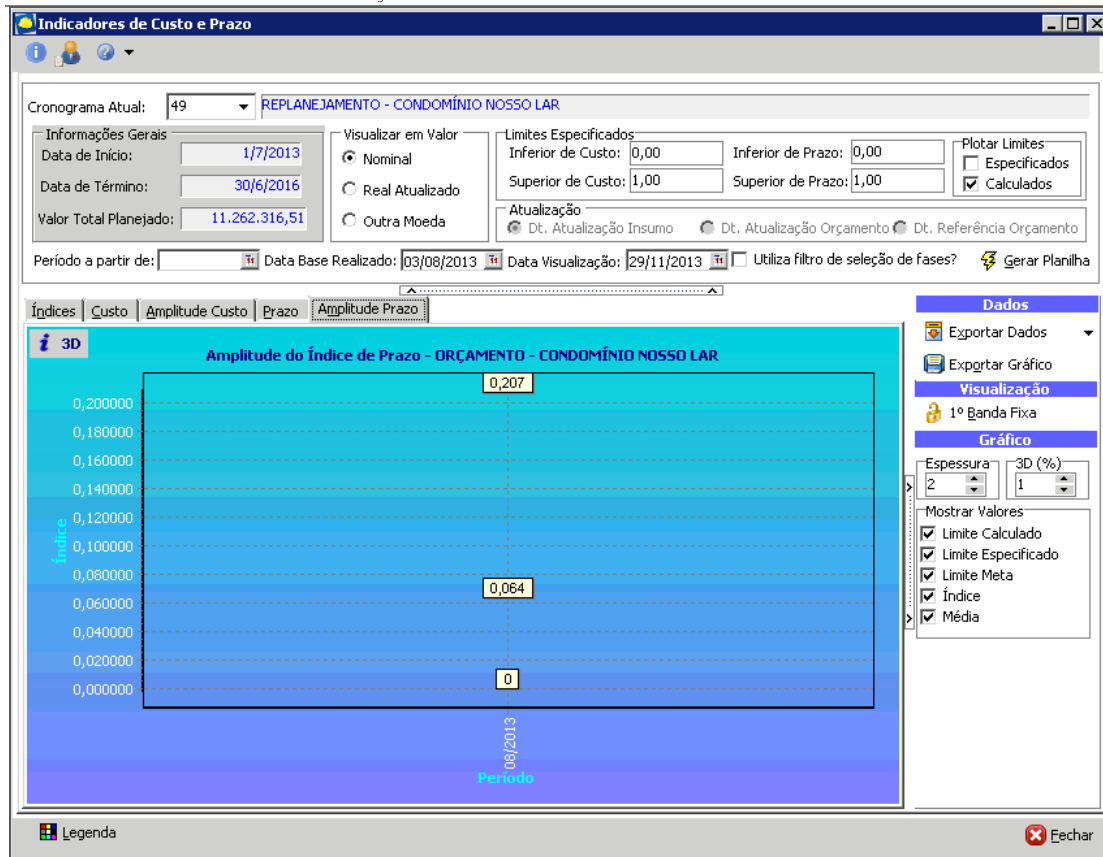


Indicadores de Custo e Prazo

Amplitude Prazo

Nesta aba, o sistema exibirá o gráfico da amplitude de prazo, apresentando a linha do limite superior, inferior e a amplitude original IPP.

Cartilha do Cliente – Administração de Obras / Indicadores de Custo & Prazo



Indicadores de Custo e Prazo