

Índice

APRESENTAÇÃO	2
SOBRE ESTE MANUAL	2
CONVENÇÕES ADOTADAS.....	2
MANUFATURA	3
OBJETIVO	3
RODADA CRP.....	3
<i>Refaz Origem CRP.....</i>	<i>5</i>
<i>Utiliza Prioridade Cascata.....</i>	<i>7</i>

Apresentação






Sobre este manual

O intuito deste material é somente servir como um guia de utilização do sistema. Nele, você encontrará uma breve descrição da utilização de cada cadastro ou processo, dicas dos principais atributos, além de exemplos.

Convenções Adotadas

Um sinal de adição (+) entre duas teclas significa que você deve pressionar essas teclas simultaneamente. Por exemplo, “pressione ALT+TAB” significa que você deve manter a tecla ALT pressionada enquanto pressiona TAB.

Os ícones a seguir identificam os diferentes tipos de texto que podem ser encontrados neste material:

Ícone	Indica que o texto é:
	Uma observação importante
	Uma dica ou sugestão útil
	Um exemplo
	Relativo aos principais cadastros/processos que dependem do cadastro citado.
	Relativo ao nome do cadastro/processo no Banco de Dados.

Manufatura

Objetivo

O objetivo dessa implementação é permitir alterar o planejamento de materiais de acordo com a Prioridade do CRP e permitir a criação de prioridades em cascata para um determinado conjunto de Ordens.

Rodada CRP

A partir de agora, Para executar a Rodada de CRP, é possível definir as seguintes parametrizações:

- Refaz Origem CRP: com essa opção marcada, é possível alterar a ordem de vinculação de um conjunto de ordens, fazendo com que a prioridade da Ordem seja considerada pelo CRP, ao invés da Data de Necessidade que é levada em conta pelo MRP.
- Utiliza Prioridade Cascata: com essa opção, é possível criar Prioridades diferenciadas para itens filhos de um conjunto de Ordens, fazendo com que a Ordem filha tenha a Prioridade da “Ordem Pai -1”. É possível também identificar qual o intervalo de Prioridades que serão considerados para montar esse cascadeamento.

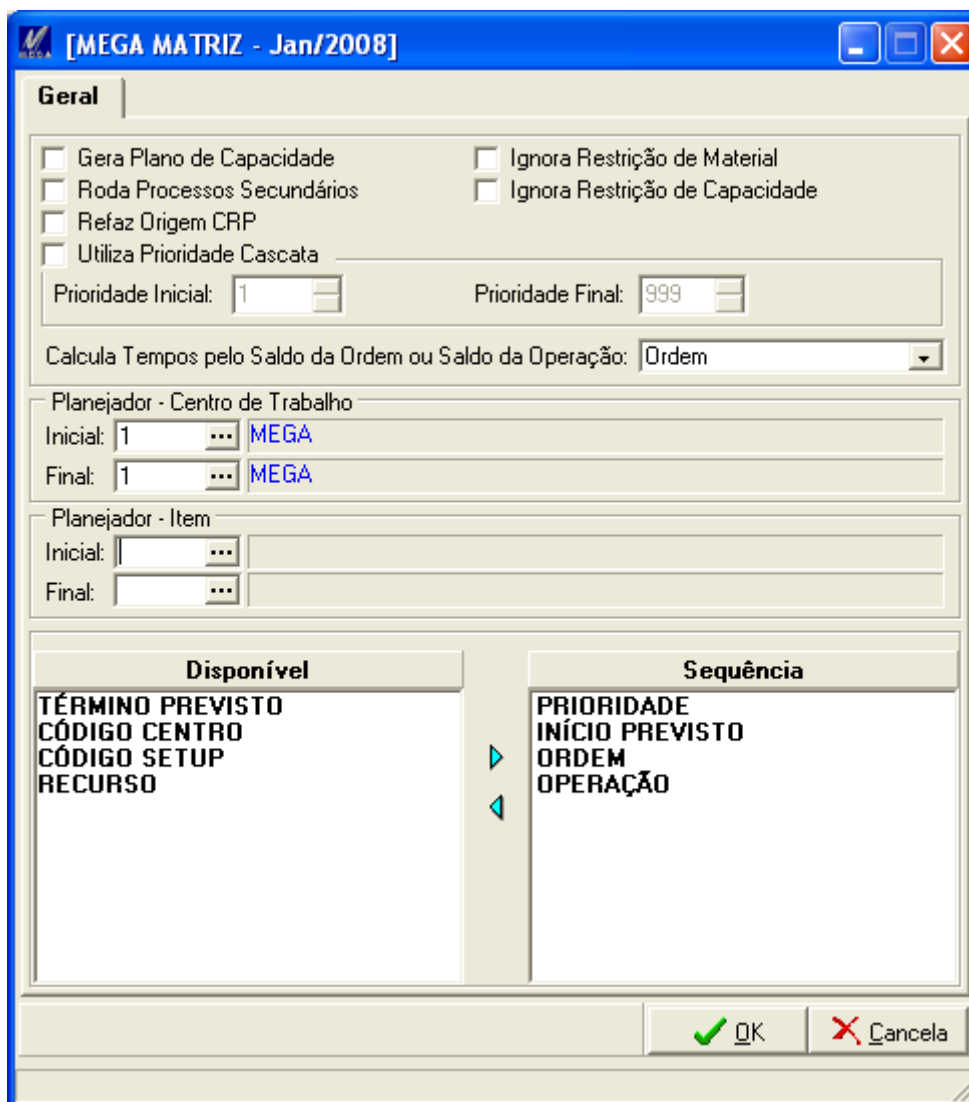


Figura 1: Visão da Nova tela para Rodada de CRP

Refaz Origem CRP

Tendo em vista que, a partir de agora, é possível realizar um replanejamento do que foi gerado pelo MRP, a visão do CRP ficará alterada e, com isso, as Origens do Tipo de Ordem serão redefinidas pelo CRP, da seguinte forma:



Visão do Plano Detalhado pelo MRP:

Item 999 -> Saldo em Estoque: 100

Política de Ordem: Quantidade Fixa

<i>Ordens que consomem o Item 999</i>	<i>Data Necessidade</i>	<i>Prioridade</i>	<i>Quantidade Necessária</i>	<i>Saldo</i>
501	12/02/2009	999	50	50
602	13/02/2009	100	20	30
703	14/02/2009	999	30	0
-----> <i>necessidade de repor estoque</i>				
804	15/02/2009	999	60	-60
905	16/02/2009	050	80	-140

Após rodar o MRP, uma nova Ordem seria gerada para o Item 999. A quantidade dessa nova Ordem seria 140 e ela atenderia às Ordens 804 e 905 (na Origem dessa nova Ordem teriam as Ordens 804 e 905).

Porém essa visão não é interessante para o CRP, pois foi definida com maior Prioridade as Ordens 905 e 602. Já para o MRP a Data de Necessidade foi o fator condicional para o Plano ficar dessa forma.

Manufatura / Rodada CRP



Nova Visão dos Vínculos após Rodar o CRP:

Item 999 -> Saldo em Estoque: 100

Política de Ordem: Discreta

Ordens que consomem o Item 999	Data Necessidade	Prioridade	Quantidade Necessária	Saldo
905	16/02/2009	050	80	20
602	13/02/2009	100	20	0
-----> necessidade de repor estoque				
501	12/02/2009	999	50	-50
703	14/02/2009	999	30	-80
804	15/02/2009	999	60	-140

Após rodar o CRP, a Prioridade ficou sendo o fator condicional para o Plano ficar dessa forma.

E, com isso, a Ordem gerada pelo MRP terá três Ordens na sua Origem (Ordem 501, Ordem 703 e Ordem 804).

Dessa forma, a nova Ordem não ficará sendo batente para que a Ordem 905 que precisará ser alocada o quanto antes.



A Prioridade para as Ordens ainda é definida manualmente na tela de Ordens.



Ainda não existe uma tela semelhante ao Plano Detalhado que mostre essa visão.

Utiliza Prioridade Cascata

Com essa opção, é possível cascatear a Prioridade de uma Ordem Pai (Ordens de Produto Acabado / Low Level Code 0) para as Ordens “filhas” ou dependentes, da seguinte forma:

Ordem 905 -> Prioridade 050;

Ordem 847 -> Prioridade 049 (essa Ordem possui a Ordem 905 na sua Origem);




Ordem 899 -> Prioridade 048 (essa Ordem possui a Ordem 847 na sua Origem);

E assim por diante...

Sendo assim, o algoritmo de CRP consegue realizar uma alocação mais exata das Ordens dentro dos Centros de Trabalho, pois as Prioridades estarão sendo respeitadas e já ficarão ordenadas.

Para que essa opção funcione corretamente é necessário alterar manualmente a Prioridade das Ordens de Produto Acabado. Feito isso e marcando essa opção, o sistema calculará qual a Prioridade ideal das Ordens “filhas” de acordo com o exemplo mostrado acima.

É possível também definir qual intervalo de prioridades serão considerados pela rotina do CRP. As Ordens de Produto Acabado fora desse intervalo não serão consideradas.

-  *No caso de uma Ordem filha estar com dependência em mais de uma Ordem de Produto Acabado, a Ordem de Produto Acabado de menor Prioridade é que será considerada para a Ordem filha.*
-  *O parâmetro funciona de maneira correta quando o Sequenciamento do CRP tem a Prioridade como primeira condição.*
-  *Se nenhuma Prioridade de Ordem for alterada manualmente, ou seja, todas as Ordens de Produto Acabado tiverem Prioridade 999, o parâmetro também levará em conta o cascateamento, porém, o risco de haverem mais desalocações é maior.*